



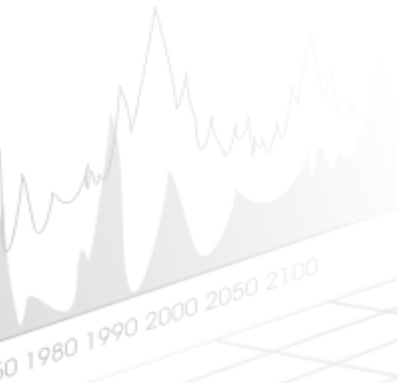
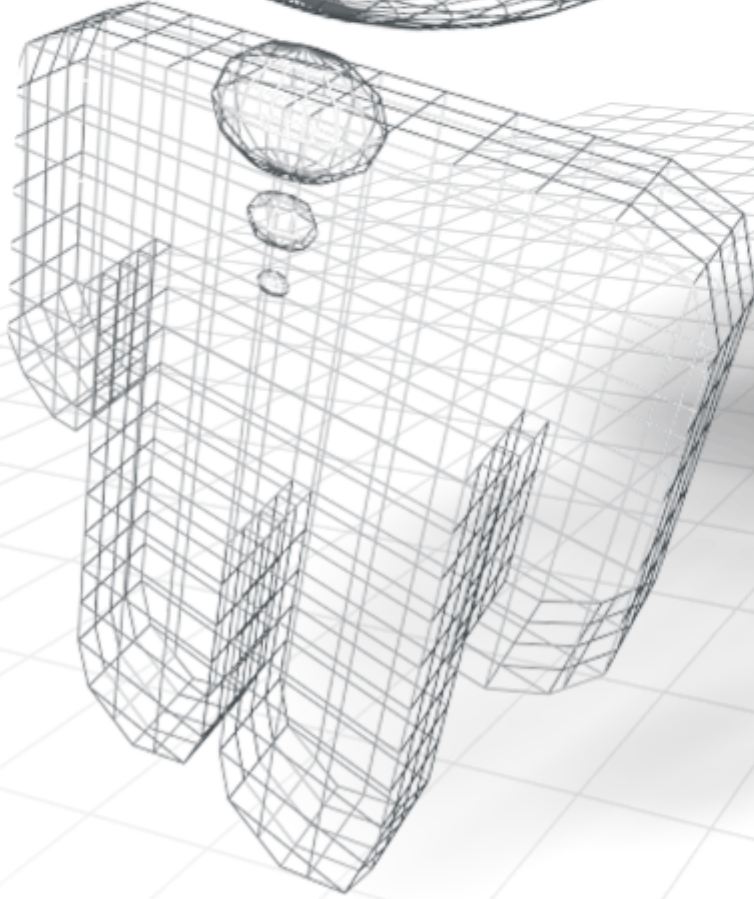
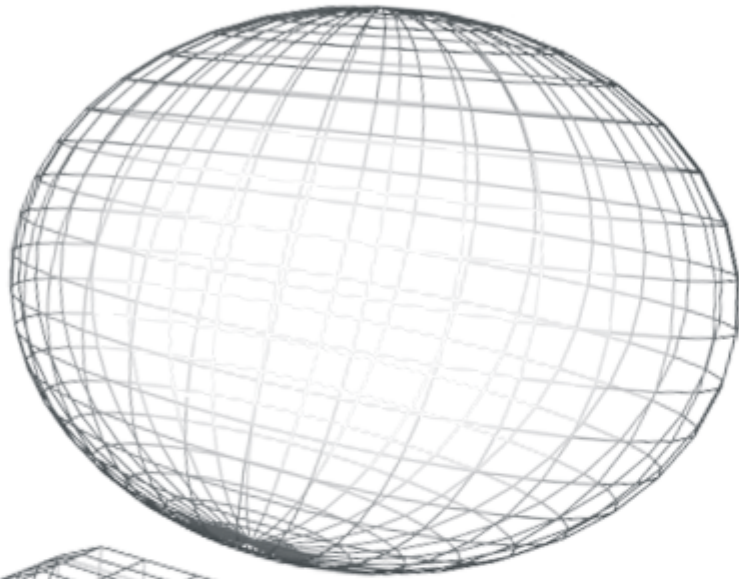
ანალიზისა და კონსულტაციის ჯგუფი

[www.act.com.ge](http://www.act.com.ge)

# სასაგარტლო სისტემის შესახებ საზოგადოებრივი აზრის საბაზისო კვლევა

საგოლო ანგარიში  
დეკემბერი, 2004

**მომზადებულია:**  
ამერიკის იურიზტთა  
ასოციაციის  
საქართველოს  
ნარმომადგენლობისათვის



## შინაარსი

<b>1. მოქალაქე ანოზა</b> .....	2
<b>2. კვლევის მიზნები და ამოცანები</b> .....	9
<b>3. შედეგები, ანალიზი და ინტერპრეტაცია</b> .....	10
<b>3.1 მოქალაქე და დამოკიდებულება</b> .....	11
3.1.1 სახელმწიფოს პოლიტიკური კურსისა და სოციალური ინსტიტუტების მიმართ დამოკიდებულება.....	11
3.1.2 საკვალიფიკაციო გამოცდები.....	15
3.1.3 მოსამართლეების, ადვოკატებისა და პროკურორების პროფესიონალიზმი.....	18
3.1.4 მოსამართლის შეფასების კრიტერიუმები.....	20
3.1.5 მოსამართლის, ადვოკატისა და პროკურორის სქესი და ეროვნება.....	21
3.1.6 მოსამართლის საშუალო თვიური ხელფასი.....	23
3.1.7 მოსამართლის თანამდებობაზე დამტკიცება.....	25
3.1.8 მოსამართლისა და პროკურორის მიერ სხვა საქმიანობის შეთავსება.....	26
3.1.9 მოსამართლისა და პროკურორის ბიზნესში ჩართულობა.....	27
3.1.10 მოსამართლისა და პროკურორის პოლიტიკური აქტივობა.....	29
3.1.11 კორუფცია სასამართლო სისტემაში.....	30
3.1.12 მოსამართლეებზე, ადვოკატებსა და პროკურორებზე განხორციელებული ზეწოლა.....	32
3.1.13 სასამართლო პროცესზე დასწრების უფლება.....	37
3.1.14 სასამართლო პროცესის ამსახველი დოკუმენტების გაცნობის უფლება.....	39
3.1.15 მოსამართლის ქმედების გასაჩივრების უფლება.....	41
<b>3.2 გაომხდობა</b> .....	42
3.2.1 სასამართლო სისტემასთან ურთიერთობის გამოცდილება.....	42
3.2.2 მოსამართლის, ადვოკატისა და პროკურორის შეფასებები.....	44
3.2.3 სასამართლოსთან მომავალი ურთიერთობის განწყობები.....	48

**დანართი №1. ტექნიკური ანგარიში**

**დანართი №2. კითხვარი**

**დანართი №3. მხარეები**

# 1 მოკლე ანოზაცია

მოცემული დოკუმენტი წარმოადგენს “სასამართლო სისტემის შესახებ საზოგადოებრივი აზრის საბაზისო კვლევის” საბოლოო ანგარიშს, რომელიც მოამზადა “ანალიზისა და კონსულტაციის ჯგუფმა” “ამერიკის იურისტთა ასოციაცია – ცენტრალური ევროპისა და ევრაზიის სამართლებრივი ინიციატივის საქართველოს წარმომადგენლობისათვის”.

მოცემული კვლევის ძირითადი მიზანია სასამართლო სისტემის მიმართ საზოგადოების დამოკიდებულებების, მათი ცოდნისა და გამოცდილების საბაზისო მონაცემების უზრუნველყოფა.

კვლევა ჩატარდა საქართველოს მასშტაბით 1200 რესპონდენტზე. კვლევა მიმდინარეობდა 2004 წლის 5 ოქტომბრიდან 1 დეკემბრამდე.

ქვემოთ მოცემულია სასამართლო სისტემის შესახებ საზოგადოებრივი აზრის კვლევის ძირითადი შედეგები:

## სახელმწიფოს პოლიტიკური კურსისა და სოც. ინსტიტუტების მიმართ დამოკიდებულება

- ▶ საქართველოს მოსახლეობის უმრავლესობა თვლის, რომ მოცემულ ეტაპზე ქვეყნის სახელმწიფო პოლიტიკა სწორი მიმართულებით ვითარდება
- ▶ სოციალური ინსტიტუტებიდან მოსახლეობა ყველაზე ეფექტურად მასმედიისა და პრეზიდენტის აპარატის, ყველაზე ნაკლებ ეფექტურად კი - სასამართლოს, პარლამენტისა და იუსტიციის სამინისტროს საქმიანობას აფასებს.
- ▶ მოსახლეობის აზრით, წინა წელთან შედარებით, ყველა სოც. ინსტიტუტის საქმიანობა მცირედით მაინც გაუმჯობესდა. მათ შორის გაუმჯობესება ყველაზე მეტად პრეზიდენტის აპარატისა და მასმედიის, ხოლო ყველაზე ნაკლებად იუსტიციის სამინისტროსა და სასამართლოს საქმიანობას დაეკყო.
- ▶ საქართველოს მოსახლეობა მომავალი წლისათვის ყველაზე მეტად მასმედიისა და პრეზიდენტის აპარატის საქმიანობის ეფექტურობის ზრდას მოელოს, ხოლო ყველაზე ნაკლებად კი იუსტიციის სამინისტროს საქმიანობის გაუმჯობესების სჯერა.
- ▶ როგორც სახელმწიფოს პოლიტიკური კურსის, ასევე სოციალური ინსტიტუტების საქმიანობის შეფასებებში რეგიონებს შორის, ყველაზე ლოიალური დასავლეთ საქართველოს, ხოლო ყველაზე კრიტიკულად განწყობილი თბილისის მოსახლეობა აღმოჩნდა.

## საკვალიფიკაციო გამოცდები

- ▶ საქართველოს მოსახლეობის მიახლოებით ორ მესამედს სმენია, როგორც მოსამართლეების, ასევე პროკურორებისა და ადვოკატების საკვალიფიკაციო გამოცდების შესახებ. თუმცა, იგი ყველაზე მეტად მოსამართლეების, ხოლო ყველაზე ნაკლებად - პროკურორების გამოცდების შესახებ არის ინფორმირებული.
- ▶ მოსამართლეების, პროკურორებისა და ადვოკატების საკვალიფიკაციო გამოცდების შესახებ რეგიონებს შორის ყველაზე ინფორმირებული თბილისი, ყველაზე ნაკლებად ინფორმირებული კი - აღმოსავლეთ საქართველო აღმოჩნდა.
- ▶ მოსამართლეების, ადვოკატებისა და პროკურორების საკვალიფიკაციო გამოცდებს საქართველოს მოსახლეობა აფასებს, როგორც “მეტ-ნაკლებად ობიექტურს”.
- ▶ საქართველოს მოსახლეობის უმრავლესობას მიაჩნია, რომ მოსამართლეების, პროკურორებისა და ადვოკატებისათვის საკვალიფიკაციო გამოცდების ჩატარება აუცილებელია. ამასთან ამ გამოცდების საჭიროების პროცენტული მაჩვენებლები, თბილისთან შედარებით, აღმოსავლეთსა და დასავლეთ საქართველოში უფრო მაღალია.
- ▶ საქართველოს მოსახლეობის დიდი უმრავლესობა რეგიონის, სქესისა და ასაკის მიუხედავად ერთნაირად საჭიროდ მიიჩნევს მოსამართლეების, პროკურორებისა და ადვოკატებისთვის პერიოდულად კვალიფიკაციის ასამაღლებელი კურსების / ტრენინგების ჩატარებას.

## მოსამართლეების, ადვოკატებისა და პროკურორების პროფესიონალიზმი

- ▶ მოსახლეობა ზოგადად ქვეყანაში მოსამართლეების, ადვოკატებისა და პროკურორების პროფესიონალიზმს/ კვალიფიკაციას საშუალო შეფასებას აძლევს. რეგიონებს შორის, ყველაზე მაღალ შეფასებებს როგორც მოსამართლეებს, ასევე ადვოკატებსა და პროკურორებს დასავლეთ საქართველოში აძლევენ, ყველაზე დაბალს კი – თბილისში.
- ▶ საკუთარი რაიონის მოსამართლეების, ადვოკატებისა და პროკურორების პროფესიონალიზმის / კვალიფიკაციის შეფასება საქართველოს მოსახლეობის თითქმის მეოთხედმა ვერ შეძლო, დანარჩენებმა კი ისინი “მეტ-ნაკლებად პროფესიონალებად” შეაფასეს. საკუთარი რაიონის მოსამართლის, პროკურორისა და ადვოკატის პროფესიონალიზმის შეფასებებში, ყველაზე ლოიალურები დასავლეთ საქართველოში არიან, ყველა კრიტიკულები კი – თბილისში.
- ▶ მოსახლეობის აზრით, როგორც მოსამართლეების, ასევე ადვოკატებისა და პროკურორების პროფესიონალიზმი / კვალიფიკაცია უკანასკნელი ხუთი წლის მანძილზე “მცირედ გაუმჯობესდა”.

## მოსამართლის შეფასების კრიტერიუმები

- ▶ მოსახლეობა, მოსამართლის დანიშვნისას მნიშვნელოვნად მიიჩნევს შემდეგი ფაქტორების გათვალისწინებას: (1) კეთილსინდისიერება / არაკორუმპირებულობა, (2) პროფესიონალიზმი / კომპეტენტურობა, (3) განათლება და (4) გამოცდილება.
- ▶ მოსამართლის დაწინაურებისას გასათვალისწინებელ ყველაზე მნიშვნელოვან კრიტერიუმებად მოსახლეობამ (1) საკვალიფიკაციო გამოცდის შედეგები და (2) რეპუტაცია – კოლეგების რეკომენდაციები მიიჩნია.

## მოსამართლის, ადვოკატისა და პროკურორის სქესი და ეროვნება

- ▶ მოსახლეობის დიდი ნაწილისთვის სქესის ფაქტორი, მოსამართლის, ადვოკატისა თუ პროკურორის შეფასებისას, უმნიშვნელო აღმოჩნდა.
- ▶ მოსამართლისა და პროკურორის შეფასებისას ეროვნების ფაქტორის შესახებ მოსახლეობის მოსაზრება თითქმის თანაბრად გაიყო. კერძოდ, ერთ ნახევარს მიაჩნია, რომ მოსამართლეებად და პროკურორებად მხოლოდ ქართველი ეროვნების ადამიანები უნდა ინიშნებოდნენ, ხოლო მეორე ნახევრის აზრით, საქართველოს ნებისმიერ მოქალაქეს უნდა ჰქონდეს აღნიშნულ თანამდებობებზე დანიშვნის შანსი.
- ▶ მოსახლეობის ტოლერანტულობა ყველაზე მაღალია სომეხი, აზერბაიჯანელი და რუსი ეროვნების, ყველაზე დაბალი კი - ქურთი, ოსი და აფხაზი ეროვნების მოსამართლისა და პროკურორის მიმართ. არაქართველი ეროვნების მოსამართლეების/ პროკურორების მიმართ ყველაზე მეტად ტოლერანტული თბილისის, ყველაზე ნაკლებად ტოლერანტული კი – აღმოსავლეთ საქართველოს მოსახლეობაა.

## მოსამართლის საშუალო თვიური ხელფასი

- ▶ მოსახლეობის უმრავლესობამ არ იცის მოსამართლის საშუალო თვიური ხელფასის ოდენობა, (ამ საკითხთან დაკავშირებით, სწორი წარმოდგენა მხოლოდ 9.8%-ს აქვს). ამასთან, სწორად ინფორმირებულთა წილი რეგიონებს შორის ყველაზე ნაკლებია აღმოსავლეთ საქართველოში (5.9%)
- ▶ მათგან, ვინც მოსამართლის თვიური ხელფასის შესახებ კითხვაზე პასუხი გასცა, 56.2%-ის აზრით, არსებული ხელფასი არ არის საკმარისი იმისათვის, რომ მოსამართლემ ქრთამი არ აიღოს.
- ▶ იმ ინდივიდების უმრავლესობა, ვინც მოსამართლის არსებულ თვიურ ხელფასს არასაკმარისად მიიჩნევს, ოპტიმალურად 650 ლარზე ნაკლებს ან 650-1130 ლარს ასახელებს (ანუ, იმაზე ნაკლებს ან იმდენივეს, რამდენსაც მოსამართლის ხელფასი რეალურად შეადგენს).
- ▶ (1) მოსახლეობის უმრავლესობამ არ იცის, რამდენს შეადგენს მოსამართლეთა თვიური შემოსავალი და ამასთან, (2) იგი რეალურზე მნიშვნელოვნად მცირე ჰგონია. ამდენად, სავარაუდოდ, ხალხის მოსაზრება იმის შესახებ, რომ მოსამართლეთა არსებული ხელფასი არ

არის საკმარისი იმისათვის, რომ მან ქრთამი არ აიღოს, მათი არაინფორმირებულობით უნდა იყოს გამოწვეული.

### მოსამართლის თანამდებობაზე დანიშვნა

- ▶ მოსახლეობის თითქმის ნახევარმა არ იცის, თუ როგორ ხდება მოსამართლის თანამდებობაზე დამტკიცება. რეგიონებს შორის კი ინფორმირებულობის ყველაზე დაბალი მაჩვენებლით დასავლეთ საქართველო გამოირჩევა.
- ▶ მოსახლეობის 65.7% მიიჩნევს, რომ მოსამართლეების თანამდებობაზე დამტკიცება არჩევით უნდა ხდებოდეს. ეს ტენდენცია მეორდება, როგორც რეგიონალურ, ასევე სქესისა და ასაკობრივ ჯგუფებშიც.
- ▶ ისინი, ვინც მოსამართლის არჩევითობას ემხრობიან, მიიჩნევენ, რომ მოსამართლეს მოსახლეობა (53%), თავად მოსამართლეები (31%) ან პარლამენტი უნდა ირჩევდეს (14%)
- ▶ თბილისის მოსახლეობის ყველაზე დიდი პროცენტი ემხრობა იმ აზრს, რომ მოსამართლეებს თავად მოსამართლეები უნდა ირჩევდნენ, ხოლო აღმოსავლეთ და დასავლეთ საქართველოს მოსახლეობის დიდი ნაწილი კი მიიჩნევს, რომ ამ არჩევანს მოსახლეობა უნდა აკეთებდეს.

### მოსამართლისა და პროკურორის მიერ სხვა საქმიანობის შეთავსება

- ▶ მოსახლეობის მხოლოდ მეთედმა იცის იმის შესახებ, რომ მოსამართლესა და პროკურორს საგანმანათლებლო საქმიანობის უფლება აქვს, სხვა ნებისმიერი საქმიანობა კი კანონით ეკრძალება. მოსამართლის და პროკურორისათვის კანონით დაშვებული დამატებითი საქმიანობის შესახებ შედარებით ინფორმირებული თბილისისა და დასავლეთ საქართველოს, ხოლო ყველაზე ნაკლებად ინფორმირებული - აღმოსავლეთ საქართველოს მოსახლეობაა.

### მოსამართლისა და პროკურორის ბიზნესში ჩართულობა

- ▶ მოსახლეობის დაახლოებით ნახევარმა იცის, რომ მოსამართლესა და პროკურორებს არა აქვთ ბიზნესის წარმოების უფლება. ამ თვალსაზრისით, ყველაზე მეტად ინფორმირებული თბილისის მოსახლეობა აღმოჩნდა, ხოლო ყველაზე ნაკლებ ინფორმაციას ამ საკითხის შესახებ აღმოსავლეთ საქართველოს მაცხოვრებლები ფლობენ.
- ▶ საქართველოს მოსახლეობის მიახლოებით ორი მესამედი თვლის, რომ მოსამართლესა და პროკურორებს არ უნდა ჰქონდეთ ბიზნესის წარმოების უფლება. მოსამართლისა და პროკურორების ბიზნესში ჩართულობის მიმართ შედარებით ლოიალური აღმოსავლეთ საქართველოს, ყველაზე ნეგატიურად განწყობილი კი დასავლეთ საქართველოა.

## მოსამართლისა და პროკურორის პოლიტიკური აქტივობა

- ▶ საქართველოს მოსახლეობის მიახლოებით მესამედმა იცის იმის შესახებ, რომ მოსამართლესა და პროკურორს პოლიტიკურ პარტიაში გაწევრიანების უფლება არ გააჩნიათ. ამ საკითხში, რეგიონებს შორის, ყველაზე ინფორმირებული თბილისი აღმოჩნდა.
- ▶ მოსახლეობის უმრავლესობას მიაჩნია, რომ მოსამართლესა და პროკურორს არ უნდა ჰქონდეს პოლიტიკურ პარტიაში გაწევრიანების უფლება. საწინააღმდეგო მოსაზრება, მოსახლეობის მიახლოებით ერთ მესამედს აქვს.
- ▶ მოსამართლისა და პროკურორის პოლიტიკურ პარტიაში გაწევრიანება ყველაზე მიუღებელია თბილისის მოსახლეობისთვის, ამ საკითხში ყველაზე ლოიალური კი აღმოსავლეთ საქართველოს მოსახლეობა აღმოჩნდა.

## კორუფცია სასამართლო სისტემაში

- ▶ მოსახლეობის თითქმის ნახევარს მიაჩნია, რომ მოცემულ ეტაპზე სასამართლო სისტემაში მხოლოდ რამდენიმე კორუმპირებული ადამიანია. დანარჩენების აზრით კი - სასამართლო სისტემა მთლიანად ან ნახევრად კორუმპირებულია.
- ▶ იმ მოსახლეობის წილი, რომლებსაც სასამართლო სისტემა მთლიანად ან ნახევრად კორუმპირებულად მიაჩნია, რეგიონებს შორის ყველაზე დიდი თბილისშია, ყველაზე მცირე კი - აღმოსავლეთ საქართველოში.
- ▶ კორუმპირებულობის თვალსაზრისით, მოსახლეობა მოსამართლისა და პროკურორების მიმართ უფრო სკეპტიკურადაა განწყობილი, ვიდრე ადვოკატების მიმართ.
- ▶ მოსახლეობის უმრავლესობა თვლის, რომ 1998 წლიდან დღემდე სასამართლო სისტემაში კორუფციის დონე როგორც მოსამართლეებში, ასევე ადვოკატებსა და პროკურორებში, შემცირდა.

## მოსამართლეებზე, ადვოკატებსა და პროკურორებზე განხორციელებული ზეწოლა

- ▶ მოსახლეობის უმრავლესობას არასოდეს სმენია მოსამართლეებზე, ადვოკატებსა ან პროკურორებზე განხორციელებული ზეწოლის ფაქტების შესახებ, ხოლო იმ ადამიანების წილი, რომლებსაც ასეთი შემთხვევების შესახებ სმენია, ყველაზე მეტი თბილისზე, ხოლო ყველაზე ნაკლები - დასავლეთ საქართველოზე მოდის.
- ▶ სასამართლო სისტემის წარმომადგენლებზე განხორციელებული ზეწოლის შესახებ ინფორმაციის ძირითადი წყაროებია: ტელევიზია, ნაცნობ-მეგობრები და პრესა.
- ▶ მოსახლეობის აზრით, მოსამართლეებზე, ადვოკატებსა და პროკურორებზე ზეწოლას ყველაზე ხშირად პროკურატურა, სასამართლო ან მოსარჩლე/მოპასუხე მხარე ახორციელებს.

- ▶ მოსახლეობის აზრით, 5 წლის წინანდელთან შედარებით, მოსამართლეებზე, ადვოკატებსა და პროკურორებზე ზეწოლის ფაქტები შემცირდა.
- ▶ მოსამართლეების პროფესიული იმუნიტეტის შესახებ მოსახლეობის 43.2%-ია ინფორმირებული.
- ▶ საქართველოს მოსახლეობის ნახევარზე მეტს (57.8%) პროფესიული იმუნიტეტი მოსამართლეების საქმიანობაში პოზიტიურ ფაქტორად მიაჩნია.
- ▶ საქართველოს მოსახლეობის აზრით, მოსამართლეები და პროკურორები “მეტ-ნაკლებად” არიან დაცულები. თუმცა ადვოკატები, მოსამართლეებთან შედარებით უფრო დაცულებად მიაჩნიათ.
- ▶ საქართველო მოსახლეობის მხოლოდ 3.1%-მა იცის, რომ სასამართლო საქმეების მოსამართლეებზე განაწილება ლატარეის პრინციპით ხდება უმრავლესობის აზრით, მოსამართლეზე სასამართლო საქმეებს სასამართლოს თავმჯდომარე ანაწილებს.

### ჟურნალისტების და მოქალაქეების სასამართლო პროცესზე დასწრება

- ▶ მოსახლეობის თითქმის ნახევარი არ არის ინფორმირებული იმის შესახებ, რომ ჟურნალისტებსა და მოქალაქეებს სასამართლო პროცესებზე დასწრების უფლება ენიჭებათ.
- ▶ მოსახლეობის უმრავლესობას მიაჩნია, რომ ჟურნალისტებსა და მოქალაქეებს უნდა ჰქონდეთ სასამართლო პროცესებზე დასწრების უფლება, ხოლო მესამედი თვლის, რომ ჟურნალისტებსა და მოსამართლეებს ამის უფლება მხოლოდ გარკვეულ შემთხვევებში უნდა ეძლეოდეთ.
- ▶ სასამართლო პროცესის მიმდინარეობის ამსახველი დოკუმენტების გაცნობის უფლების შესახებ ინფორმაციას მოსახლეობის 37% ფლობს. ამასთან, მოსახლეობის მხოლოდ 56% მიიჩნევს, რომ მოქალაქეებს ამის უფლება უნდა ჰქონდეთ.
- ▶ სასამართლო პროცესის წარმოებით უკმაყოფილების დაფიქსირების შესაძლებლობის შესახებ მოსახლეობის უმრავლესობა (90%) ინფორმირებულია.
- ▶ საქართველოს მოსახლეობის უმრავლესობა გათვითცნობიერებულია იმის შესახებ, რომ ნებისმიერ მოქალაქეს მოსამართლის მხრიდან მიკერძოებულობის და/ან მოსარჩელე მხარის უფლების დარღვევის შემთხვევაში აქვს გასაჩივრების უფლება. მოსახლეობის აბსოლუტური უმრავლესობა თვლის, რომ ამგვარი შესაძლებლობის არსებობა მართებულია.
- ▶ მოსახლეობის უმრავლესობა თვლის, რომ სასამართლო გადაწყვეტილებების შეცვლა/ გასაჩივრება შესაძლებელია და მათგან ნახევარზე მეტმა იცის, რომ ამის უფლება მხოლოდ სასამართლოს აქვს. მოსახლეობის თითქმის ნახევარი ამ საკითხთან დაკავშირებით არასწორად ინფორმირებულია.

## სასამართლო სისტემასთან ურთიერთობის გამოცდილება

- ▶ ბოლო 5 წლის განმავლობაში ზრდასრული მოსახლეობის 91%-ს სასამართლო სისტემასთან არაერთგვაროვანი სახის შეხება არ ჰქონია.
- ▶ ბოლო 5 წლის მანძილზე წარმოებული სასამართლო პროცესების მესამედი ჯერ არ დასრულებულა. მათ შორის ყველაზე მეტი 2003 ან 2004 წელს დაწყებული პროცესებია. საშუალოდ, პროცესთა უმრავლესობა 1-2 წელი გრძელდება. პროცესების უმეტესობა სისხლის სამართლის, ყველაზე მცირე ნაწილი კი სამეწარმეო სამართლის კატეგორიას განეკუთვნება. სასამართლო პროცესებში მხარეთა უმეტესობას დაქირავებული ადვოკატი წარმოადგენდა.

## მოსამართლის, ადვოკატისა და პროკურორის მიმართ დამოკიდებულებები

- ▶ სასამართლო სისტემასთან ურთიერთობის გამოცდილების მქონე პირები თავიანთ ადვოკატებს “კომპეტენტურებად”, ხოლო მოსამართლეებსა და პროკურორებს, “მეტ-ნაკლებად კომპეტენტურებად” მიიჩნევენ.
- ▶ გამოცდილების მქონე პირების შეფასებით, სასამართლო პროცესზე მოსამართლეები “მეტ-ნაკლებად ობიექტურნი”, ადვოკატები “მოწადინებულნი”, ხოლო პროკურორები “მეტ-ნაკლებად” სამართლიანები იყვნენ.
- ▶ ისინი, ვინც სასამართლო პროცესზე მოსამართლის, ადვოკატისა და პროკურორის ქმედების მიმართ უკმაყოფილებას გამოთქვამენ, ასეთ ქმედებებს ძირითადად აღნიშნული პირების კორუმპირებულობით ან მათზე განხორციელებული ზეწოლით ხსნიან.

## სასამართლოსთან მომავალი ურთიერთობის განწყობები

- ▶ რაც შეეხება სასამართლოსთან მომავალი ურთიერთობების განწყობებს, მოსახლეობის თითქმის ნახევარი (47%) მომავალში მაქსიმალურად შეეცდება სასამართლოსათვის თავის არიდებას.

## 2

## კვლევის მიზნები და ამოცანები

მოცემული კვლევის ძირითადი მიზანია სასამართლო სისტემის მიმართ საზოგადოების დამოკიდებულებების, მათი ცოდნისა და გამოცდილების საბაზისო მონაცემების უზრუნველყოფა.

კვლევას შემდეგი სახის კონკრეტული ამოცანების გადაჭრა ევალებოდა:

- ▶ მოსახლეობის ინფორმირებულობის დონის განსაზღვრა ისეთ საკითხებში, როგორცაა:
  - სასამართლო სისტემის წარმომადგენელთა საკვალიფიკაციო გამოცდები/ გადამზადება;
  - მოსამართლეების თანამდებობაზე დამტკიცების წესი;
  - მოსამართლეებზე საქმეების გადანაწილების რეგულაციები;
  - მოსამართლეების უფლებები და იმუნიტეტი;
  - საჯარო ინფორმაციის (მაგ., სასამართლო პროცესის ამსახველი დოკუმენტაცია) ხელმისაწვდომობა;
  - მოსამართლის საშუალო თვიური ხელფასი;
  - სასამართლოს გადაწყვეტილებების გასაჩივრების უფლება და წესები;
  - სასამართლო სისტემის წარმომადგენლებზე განხორციელებული ზეწოლის ფაქტები (და ამ ფაქტების შესახებ ინფორმაციის წყაროები).
- ▶ მოსახლეობის დამოკიდებულებების (განწყობების) შესწავლა ისეთ საკითხების მიმართ, როგორცაა
  - სახელმწიფოს პოლიტიკური კურსი და სოციალური ინსტიტუტების საქმიანობა;
  - კორუფცია სასამართლო სისტემაში;
  - სასამართლო სისტემის წარმომადგენელთა კვალიფიკაცია / პროფესიონალიზმი;
  - მოსამართლის შეფასების კრიტერიუმები;
  - სასამართლოს სისტემის წარმომადგენელთა სქესი და ეროვნება;
  - მოსამართლის საშუალო თვიური ხელფასი;
  - სასამართლო სისტემის წარმომადგენელთა უფლებები;
  - სასამართლოსთან მომავალი ურთიერთობის განწყობები.
- ▶ მოსახლეობის გამოცდილების შესწავლა ისეთ საკითხებთან დაკავშირებით, როგორცაა
  - სასამართლო პროცესზე დასწრება;
  - სასამართლო პროცესის ამსახველი დოკუმენტაციის გაცნობა;
  - განაჩენის გასაჩივრება;
  - ბოლო 5 წლის მანძილზე სასამართლო სისტემის წარმომადგენლებთან ურთიერთობა.

## 3

**შედეგები, ანალიზი და ინტერპრეტაცია**

მოცემულ თავში წარმოდგენილია კვლევის შედეგები, მათი ანალიზი და ინტერპრეტაცია. თითოეული ქვემოთ მოყვანილი დასკვნა ეფუძნება კვლევის შედეგად მიღებულ სტატისტიკურ მონაცემებს.

კვლევის მონაცემები სტატისტიკურად შეწონილია<sup>1</sup>, რამაც შესაძლებელი გახდა მათი გენერალიზირება საქართველოს მასშტაბით. გარდა ამისა, მიღებული შედეგები გაანალიზდა რეგიონის (თბილისი, აღმოსავლეთ და დასავლეთ საქართველო), სქესისა და ასაკობრივ ჯგუფებში. აქვე უნდა აღინიშნოს ისიც, რომ ქვემოთ წარმოდგენილია მხოლოდ სტატისტიკურად სანდო მონაცემები.

**გამოყენებული სტატისტიკური ტესტები**

საკვლევი ცვლადის მაჩვენებლების სიხშირეთა განაწილების სანდოობის დასადგენად გამოყენებულია პირსონის ხი-კვადრატი ( ეარსონ ჩჰი-შქუარე), ხოლო საშუალო მაჩვენებლების სხვაობის სანდოობის შესაფასებლად კი - სტიუდენტის T კრიტერიუმი (T-Test).

მონაცემთა სანდოობა შეფასებულია 0,05-იანი ასიმპტოტური მნიშვნელოვნების დონით. ანუ, მონაცემთა სხვაობა სტატისტიკურად მნიშვნელოვანია, თუ მონაცემთა შორის სხვაობის მნიშვნელობა 0,05-ზე ნაკლებია ( $P < 0,05$ ).

სტატისტიკურად მნიშვნელოვანი სხვაობა ნიშნავს იმას, რომ მოცემული კვლევის მონაცემებში მაჩვენებლებს შორის არსებული განსხვავებები 95%-იანი სანდოობით შეიძლება განზოგადდეს გენერალურ ერთობლიობაზე (შერჩევის შეცდომისა და ვარიაციის კოეფიციენტის გათვალისწინებით). ხოლო, სტატისტიკურად უმნიშვნელო სხვაობა გულისხმობს იმას, რომ კვლევაში მიღებული ტენდენციები (სიხშირეთა განაწილება, საშუალო მაჩვენებლები და სხვ.) კონკრეტულ შერჩევას ახასიათებს (შემთხვევითია), ხოლო რეალობაში ასეთ განაწილებას შეიძლება ადგილი არ ჰქონდეს.

<sup>1</sup> დეტალურად იხ. დანართი №1. ტექნიკური ანგარიში.

<sup>2</sup> აღმოსავლეთ საქართველოში პირობითად გაერთიანებულია შემდეგი ადმინისტრაციული რეგიონები: კახეთი, შიდა ქართლი, ქვემო ქართლი, სამცხე ჯავახეთი, მცხეთა-მთიანეთი.

<sup>3</sup> დასავლეთ საქართველოში პირობითად გაერთიანებულია შემდეგი ადმინისტრაციული რეგიონები: აჭარა, გურია, სამეგრელო, იმერეთი.

### 3.1 სოდნა და დამოკიდაბულება

#### 3.1.1 სახელმწიფოს პოლიტიკური კურსისა და სოციალური ინსტიტუტების მიმართ დამოკიდაბულება

**A1.** რამდენად სწორი მიმართულებით ვითარდება საქართველოს სახელმწიფო პოლიტიკა?

საქართველოს მოსახლეობის უმრავლესობის აზრით, ქვეყნის სახელმწიფო პოლიტიკა მოცემულ ეტაპზე “უფრო სწორი” ან “სავსებით სწორი” მიმართულებით ვითარდება (ჯამში 72.2%). საწინააღმდეგო მოსაზრება მოსახლეობის შედარებით მცირე ნაწილმა გამოხატა - ჯამში 26.4%. (იხ. სურათი №1).

რეგიონალური ჭრილი

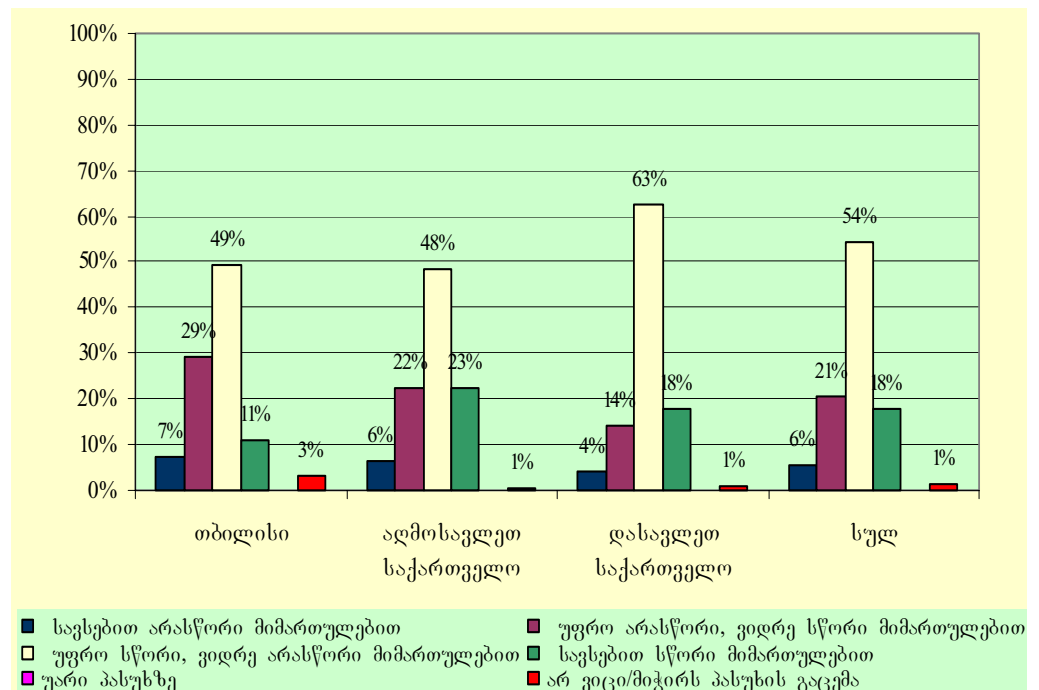
ამ თვალსაზრისით, რეგიონებში მეტ-ნაკლებად განსხვავებული სურათია. კერძოდ, სახელმწიფო პოლიტიკის დღევანდელი კურსის მიმართ ყველაზე პოზიტიურად განწყობილი დასავლეთ საქართველოს მოსახლეობა აღმოჩნდა (ჯამში 80.7%), ყველაზე დაბალი მაჩვენებლები კი - თბილისში დაფიქსირდა (ჯამში 60.4%). (იხ. სურათი №1).

სქესის ჭრილი

სახელმწიფოს ამჟამინდელი პოლიტიკური კურსის მიმართ განსხვავებული აღმოჩნდა ქალებისა და კაცების დამოკიდებულებაც. კერძოდ, ქალები უფრო კრიტიკულად განწყობილნი არიან, ვიდრე მამაკაცები. შესაბამისად, ქალებში მათი წილი, ვისაც სახელმწიფოს ამჟამინდელი პოლიტიკური კურსი არასწორად მიანია ჯამში 30.6%-ს შედგენს, ხოლო მამაკაცებში ეს მაჩვენებელი 21.5%-ის ტოლია.

#### სურათი №1

სახელმწიფოს ამჟამინდელი პოლიტიკური კურსის მიმართ დამოკიდებულება



**A2.** რამდენად ეფექტურია სოციალური ინსტიტუტების მოღვაწეობა მოცემულ ეტაპზე?

კვლევაში სხვადასხვა სოციალური ინსტიტუტების ამჟამინდელი საქმიანობა ფასდებოდა 5 ქულიან სკალაზე, სადაც 1 ნიშნავდა “ძალიან არაეფექტურს”, ხოლო 5 – “ძალიან ეფექტურს”. შედეგების თანახმად, საქართველოს მოსახლეობამ ყველა სოციალურ ინსტიტუტს საშუალო ან საშუალოზე მაღალი შეფასება მისცა. მათ შორის ყველაზე ეფექტურად მასმედიისა (3.8) და პრეზიდენტის აპარატის (3.6), ყველაზე ნაკლებ ეფექტურად კი სასამართლოს, პარლამენტისა და იუსტიციის სამინისტროს საქმიანობა შეფასდა (თითოეული - 3.2). (იხ. ცხრილი №1)

რეგიონალური  
ჭრილი

რეგიონებშიც, ზოგადი სურათის მსგავსად, მოსახლეობა საშუალო ან საშუალოზე მაღალი ქულებით აფასებს ყველა სოციალური ინსტიტუტის საქმიანობას. გამონაკლისს წარმოადგენს თბილისი, სადაც საშუალოზე დაბალი შეფასება პარლამენტსა და სასამართლოს აქვს (შესაბამისად, 2.8 და 2.9). აქვე უნდა აღინიშნოს ისიც, რომ სამივე რეგიონში, ისევე როგორც მთლიან მონაცემებში, ყველაზე ეფექტურად მასმედიისა და პრეზიდენტის აპარატის საქმიანობა იქნა შეფასებული. ყველაზე ნაკლებ ეფექტურად – თბილისში - პარლამენტის (2.8), აღმ. საქართველოში - პოლიციის (3.1), ხოლო დას. საქართველოში - სასამართლოს (3.2%) საქმიანობა შეფასდა.

ზოგადად, შეიძლება ითქვას, რომ სოციალური ინსტიტუტების საქმიანობის შეფასებებში ყველაზე ლოიალური დასაველეთ საქართველოს, ხოლო ყველაზე კრიტიკულად განწყობილი თბილისის მოსახლეობა. გამონაკლისს წარმოადგენს პოლიცია და ადვოკატურა, სადაც თბილისის მაჩვენებლები აღმოსაველეთ საქართველოს ამავე მაჩვენებლებს აღემატება. (იხ. ცხრილი №1)

სქესის ჭრილი

სქესის ჭრილში მონაცემთა შედარებითმა ანალიზმა უჩვენა, რომ განსხვავებული დამოკიდებულება (სტასტ. სანდო სხვაობა) ქალებსა და კაცებს მხოლოდ პარლამენტის, პროკურატურის, იუსტიციის სამინისტროსა და მასმედიის საქმიანობის მიმართ აქვთ. ყველა შემთხვევაში, მამაკაცების შეფასებები, ქალებთან შედარებით, უფრო პოზიტიურია. (შესაბამისად, პარლამენტი, პროკურატურა, იუსტიციის სამინ. – თითოეული 3.3 და 3.1; მასმედია – 3.9 და 3.8)

**ცხრილი №1**

**სოციალური ინსტიტუტების საქმიანობის ეფექტურობის შეფასება**

	თბილისი საშუალო	აღმ. საქართ. საშუალო	დას. საქართ. საშუალო	სულ საშუალო
პრეზიდენტის აპარატი	3.26	3.67	3.76	3.60
პარლამენტი	2.82	3.19	3.38	3.17
პროკურატურა	2.99	3.22	3.35	3.21
ადვოკატურა	3.16	3.13	3.31	3.21
სასამართლო	2.90	3.21	3.27	3.16
პოლიცია	3.23	3.07	3.34	3.22
იუსტიციის სამინ.	3.02	3.17	3.28	3.18
ადამიანის უფლებათა დამცველი ორგანიზ. მასმედია	3.06	3.34	3.33	3.26
	3.60	3.84	3.94	3.82
		p<0,05		p<0,05

**A3.** რამდენად ეფექტურია სოციალური ინსტიტუტების მოღვაწეობა წინა წელთან შედარებით?

კვლევაში სხვადასხვა სოციალური ინსტიტუტების საქმიანობის ეფექტურობა წინა წელთან შედარებით ფასდებოდა 5 ქულიან სკალაზე, სადაც “1” ნიშნავდა “მნიშვნელოვან გაუარესებას”, ხოლო “5” – “მნიშვნელოვან გაუმჯობესებას”.

მოსახლეობის აზრით, ზოგადად წინა წელთან შედარებით, ყველა სოც. ინსტიტუტის საქმიანობა მცირედით მაინც გაუმჯობესდა (5 ქულიან სკალაზე შეფასებები 3.7-დან 4.1 ქულამდე მერყეობს). მათ შორის გაუმჯობესება ყველაზე მეტად პრეზიდენტის აპარატისა (4.1) და მასმედიის (4.0), ხოლო ყველაზე ნაკლებად - იუსტიციის სამ.-სა და სასამართლოს საქმიანობას დაეცო (თითოეული - 3.7). (იხ. ცხრილი №2)

რეგიონალური  
ჭრილი

მსგავსად ზოგადი სურათისა, 1 წლის მანძილზე სოციალური ინსტიტუტების საქმიანობის მცირედ გაუმჯობესებას ადასტურებს სამივე რეგიონის მოსახლეობა. თუმცა, შედარებითმა ანალიზმა რეგიონებს შორის მნიშვნელოვანი განსხვავებებიც გამოავლინა. მაგალითად, თბილისის მოსახლეობის აზრით, საქმიანობის გაუმჯობესება ყველაზე მეტად პოლიციას დაეცო, ხოლო ყველაზე ნაკლებად - პარლამენტს (შესაბამისად, 3.85 და 3.50). დასავლეთ საქართველოში თვლიან, რომ წინა წელთან შედარებით ყველაზე მეტად მასმედიის საქმიანობა გაუმჯობესდა (4.2), ხოლო დადებითი ცვლილებები ყველაზე ნაკლებად ადამიანის უფლებათა დამცვ. ორგანიზაციების საქმიანობაში აღინიშნა (3.8). აღმოსავლეთ საქართველოს, ამ რეგიონში საქმიანობის გაუმჯობესების კუთხით ყველაზე მაღალი მაჩვენებელი პრეზიდენტის აპარატს ხვდა წილად (4.1), ხოლო ყველაზე დაბალი - იუსტიციის სამინისტროს (3.6)

ზოგადად, შეიძლება ითქვას, რომ წინა წელთან შედარებით, სოც. ინსტიტუტების საქმიანობის გაუმჯობესებას ყველაზე მაღალი ქულებით დასავლეთ საქართველოს, ყველაზე ნაკლები ქულებით კი - თბილისის მოსახლეობა აფასებს. გამონაკლის წარმოადგენს პოლიცია და იუსტიციის სამინისტრო, სადაც თბილისის მაჩვენებლები აღემატება აღმოსავლეთ საქართველოს ამავე მაჩვენებლებს. (იხ. ცხრილი №2)

სქესის  
ჭრილი

სქესის ჭრილში მონაცემთა ანალიზის საფუძველზე, შეიძლება ითქვას, რომ განსხვავებული დამოკიდებულება ქალებსა და კაცებს მხოლოდ პრეზიდენტის აპარატისა და პროკურატურის მიმართ აქვთ. ორივე შემთხვევაში, მამაკაცების შეფასებები, ქალებთან შედარებით, უფრო პოზიტიურია (შესაბამისად, პრეზიდენტის აპარატი - 4.1 და 4.0, პროკურატურა - 3.9 და 3.8).

ასაკობრივი  
ჭრილი

ასაკობრივი ჯგუფებს შორის ერთადერთი სხვაობა პოლიციის მიმართ დამოკიდებულებაში აღმოჩნდა. კერძოდ, წინა წელთან შედარებით, გაუმჯობესებას პოლიციის საქმიანობაში 18-25 წლამდე ახალგაზრდები ყველაზე მეტად ხედავენ, 66 წელზე უფროსი ასაკის ადამიანები კი - ყველაზე ნაკლებად (შესაბამისად, 4.0 და 3.7).

**ცხრილი №2**

**სოც. ინსტიტუტების საქმიანობის ეფექტურობის შეფასება წინა წელთან შედარებით**

	თბილისი საშუალო	აღმ. საქართ. საშუალო	დას. საქართ. საშუალო	სულ საშუალო
პრეზიდენტის აპარატი	3.83	4.08	4.17	4.05
პარლამენტი	3.50	3.78	3.98	3.79
პროკურატურა	3.71	3.73	3.95	3.81
ადვოკატურა	3.67	3.67	3.83	3.74
სასამართლო	3.59	3.66	3.85	3.72
პოლიცია	3.85	3.69	3.89	3.81
იუსტიციის სამინ-რო	3.64	3.62	3.81	3.70
ადამიანის უფლებათა დამცველი ორგანიზ. მასმედია	3.69	3.77	3.78	3.75
	3.79	4.02	4.22	4.04
		p<0,05		p<0,05

**A4.** როგორ შეიცვლება მომავალი ერთი წლის განმავლობაში სოც. ინსტიტუტების საქმიანობა?

კვლევაში მომავალ წელს სხვადასხვა სოციალური ინსტიტუტების საქმიანობაში ცვლილებების მოლოდინი ფასდებოდა 5 ქულიან სკალაზე, სადაც “1” ნიშნავდა “მნიშვნელოვანი გაუარესების”, ხოლო “5” – “მნიშვნელოვანი გაუმჯობესების” მოლოდინს.

საქართველოს მოსახლეობა, მომავალი ერთი წლისათვის ყველაზე მეტად მასმედიისა და პრეზიდენტის აპარატის საქმიანობის ეფექტურობის ზრდას მოელოდა, ხოლო ყველაზე ნაკლები მოლოდინი იუსტიციის სამინისტროს საქმიანობის გაუმჯობესებასთან დაკავშირებით გააჩნია (შესაბამისად, 4,2, 4,2 და 4,0). (იხ. ცხრილი №3)

რეგიონალური  
ქრელი

ამ თვალსაზრისით, იდენტური სურათია აღმოსავლეთ და დასავლეთ საქართველოში. რაც შეეხება თბილისს, მისი მოსახლეობა მომავალ წელს დადებით ცვლილებებს ყველაზე მეტად პოლიციისა და მასმედიის საქმიანობაში მოელოდა (თითოეული - 4,0), ხოლო ყველაზე ნაკლები მოლოდინი პარლამენტის საქმიანობის გაუმჯობესებასთან დაკავშირებით გააჩნია (3,8).

ზოგადად შეიძლება ითქვას, რომ როგორც მთლიანად საქართველოს, ასევე რეგიონების მოსახლეობა ყველა დასახელებული სოციალური ინსტიტუტის საქმიანობის მცირედ გაუმჯობესებას მაინც მოელოდა მომავალი ერთი წლის განმავლობაში. გაუმჯობესების მოლოდინი ყველაზე მეტად დასავლეთ საქართველოში აღინიშნება, ხოლო ყველაზე ნაკლებად - თბილისში. (იხ. ცხრილი №3)

ასაკობრივი  
ჯგუფი

საინტერესოა, რომ მიუხედავად ზოგადი პოზიტიური მოლოდინებისა, ისეთი სოციალური ინსტიტუტების მიმართ, როგორცაა: პროკურატურა, ადვოკატურა, სასამართლო, პოლიცია, იუსტიციის სამინისტრო და ადამიანის უფლებათა დამცველი ორგანიზაციები, სხვადასხვა ასაკის ადამიანებს განსხვავებული მოლოდინები აქვთ. კერძოდ, ყველაზე ოპტიმისტურად განწყობილები 18-25 წლამდე ახალგაზრდები არიან, ხოლო ყველაზე ნაკლებ ოპტიმისტურად – 66 წლის და უფროსი ასაკის ადამიანები.

სხვა სოციალური ინსტიტუტების მიმართ მოლოდინები, ასაკის მიხედვით არ განსხვავდება.

**ცხრილი №3**

სოც. ინსტიტუტების საქმიანობაში ცვლილებების მოლოდინი მომავალი 1 წლის განმავლობაში

	თბილისი საშუალო	აღმ. საქართ. საშუალო	დას. საქართ. საშუალო	სულ საშუალო
პრეზიდენტის აპარატი	3.94	4.22	4.26	4.17
პარლამენტი	3.76	4.14	4.07	4.02
პროკურატურა	3.88	4.10	4.08	4.04
ადვოკატურა	3.92	4.08	4.08	4.04
სასამართლო	3.88	4.07	4.07	4.02
პოლიცია	3.98	3.99	4.16	4.06
იუსტიციის სამინისტრო	3.87	3.95	4.03	3.96
ადამიანის უფლებათა დამცველი ორგანიზ. მასმედია	3.93	4.14	4.08	4.07
	3.98	4.24	4.36	4.22
		p<0,05		p<0,05

**3.1.2 საკვალიფიკაციო გამოცდები**

**A5, A7, A9.** გსმენიათ თუ არა მოსამართლეების, პროკურორების, ადვოკატების საკვალიფიკაციო გამოცდების შესახებ?

საქართველოს მოსახლეობის უმრავლესობას სმენია, როგორც მოსამართლეების, ასევე პროკურორებისა და ადვოკატების საქართველოში ჩატარებული საკვალიფიკაციო გამოცდების შესახებ (შესაბამისად, 70.8%, 60.3% და 63.0%). თუმცა, უნდა აღინიშნოს, რომ საქართველოს მოსახლეობა ყველაზე მეტად მოსამართლეების, ხოლო ყველაზე ნაკლებად - პროკურორების გამოცდების შესახებ არის ინფორმირებული. (იხ. სურათი №2)

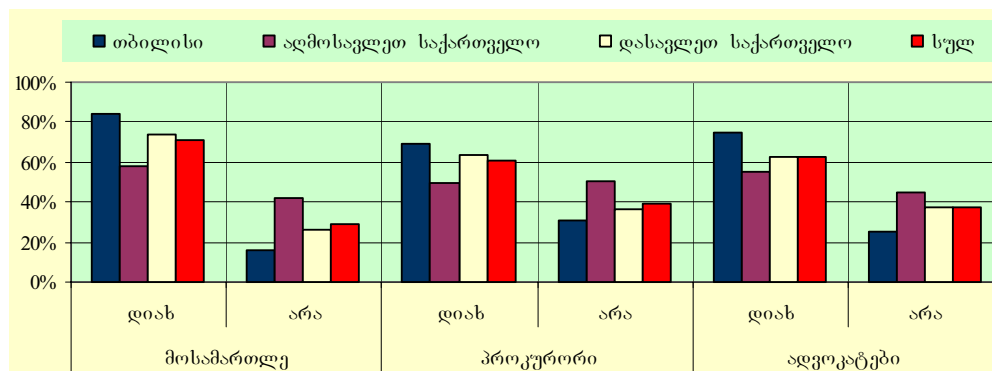
რეგიონალური  
ჭრილი

მოსამართლეების, პროკურორებისა და ადვოკატების საკვალიფიკაციო გამოცდების შესახებ რეგიონებს შორის ყველაზე ინფორმირებული თბილისი, ყველაზე ნაკლებად ინფორმირებული კი - აღმოსავლეთ საქართველო აღმოჩნდა (შესაბამისად, თბილისი - 83.8%, 69.5%, 74.3%; აღმ. საქართ. - 57.7%, 49.8%, 55.5%).

სამივე რეგიონში ყველაზე მაღალი ცნობადობა მოსამართლის საკვალიფიკაციო გამოცდებს აქვს. ყველაზე დაბალი ცნობადობით თბილისსა და აღმოსავლეთ საქართველოში პროკურორის (შესაბამისად 69.5% და 49.8%), დასავლეთ საქართველოში კი - ადვოკატის გამოცდები (62.4%) გამოირჩევა. (იხ. სურათი №2)

**სურათი №2**

საკვალიფიკაციო გამოცდების შესახებ გათვითცნობიერებულობა / რეგიონი



ასაკობრივი  
ჯგუფები

საკვალიფიკაციო გამოცდების შესახებ ცოდნის თვალსაზრისით, ასაკობრივ ჯგუფებს შორის მნიშვნელოვანი სხვაობები აღმოჩნდა. კერძოდ, როგორც მოსამართლეების, ასევე პროკურორებისა და ადვოკატების საკვალიფიკაციო გამოცდების შესახებ ყველაზე ინფორმირებული 26-დან 55 წლამდე ასაკის მოქალაქეები არიან. (იხ. ცხრილი №4)

**ცხრილი №4**

საკვალიფიკაციო გამოცდების შესახებ გათვითცნობიერებულობა / ასაკი

		18-25	26-35	36-45	46-55	56-65	66 <	სულ
მოსამართლე	დიახ	61.3%	77.6%	77.6%	76.9%	66.2%	58.0%	70.8%
	არა	38.7%	22.4%	22.4%	23.1%	33.8%	42.0%	29.2%
პროკურორი	დიახ	52.0%	67.7%	65.5%	64.2%	59.8%	46.5%	60.3%
	არა	48.0%	32.3%	34.5%	35.8%	40.2%	53.5%	39.7%
ადვოკატები	დიახ	56.6%	71.2%	67.6%	67.5%	60.0%	48.8%	63.0%
	არა	43.4%	28.8%	32.4%	32.5%	40.0%	51.2%	37.0%
სულ		100.0%	100.0%	100.0%	100.0%	100.0%	100.0%	100.0%

p<0,05

**A6- A8-A10.** რამდენად  
ობიექტურად ტარდება  
მოსამართლის,  
პროკურორის,  
ადვოკატის  
საკვალიფიკაციო  
გამოცდები?

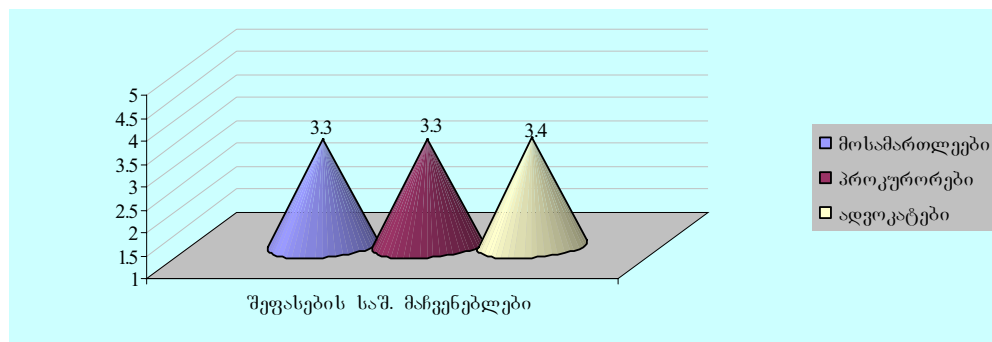
იმ რესპონდენტებს, რომლებიც ფლობდნენ ინფორმაციას მოსამართლეების, ადვოკატებისა და პროკურორების საკვალიფიკაციო გამოცდების შესახებ, სთხოვდნენ ამ გამოცდების ობიექტურობის შეფასებას ხუთ ქულიან სკალაზე, სადაც 1 ნიშნავს – “ძალიან არაობიექტურს”, ხოლო 5 – “ძალიან ობიექტურს”.

საშუალო მონაცემების მიხედვით, საქართველოს მოსახლეობა სამივე სახის გამოცდებს “მეტ-ნაკლებად ობიექტურად” აფასებს. თუმცა, მოსამართლეებსა და პროკურორებთან შედარებით, ადვოკატების გამოცდების ობიექტურობის საშუალო მაჩვენებელი ოდნავ უფრო მაღალია (შესაბამისად, 3.3, 3.3 და 3.4). (იხ. სურათი №3)

აღსანიშნავია, რომ როგორც რეგიონალურ, ასევე სქესისა და ასაკობრივ ჯგუფებში, განსხვავებები მოსამართლეების, ადვოკატებისა და პროკურორების საკვალიფიკაციო გამოცდების შეფასებებში არ გამოვლინდა (სხვაობა არ აღმოჩნდა სტატისტიკურად მნიშვნელოვანი).

**სურათი №3**

საკვალიფიკაციო გამოცდების ობიექტურობა



**A11 (a,b,c).** საჭიროა თუ არა ასეთი გამოცდების ჩატარება მოსამართლეების, პროკურორებისა და ადვოკატებისთვის?

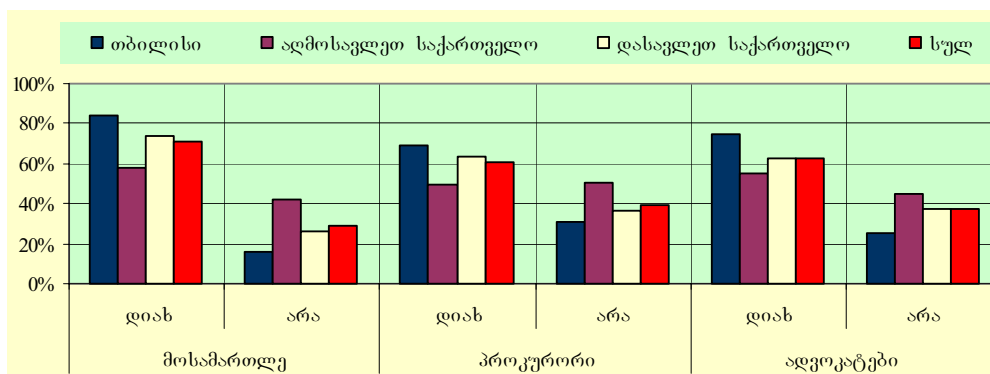
რეგიონალური  
ჭრილი

საქართველოს მოსახლეობის თითქმის აბსოლუტურ უმრავლესობას მიაჩნია, რომ საკვალიფიკაციო გამოცდების ჩატარება მოსამართლეების, პროკურორებისა და ადვოკატებისათვის აუცილებელია (შესაბამისად, 95.1%, 94.4% და 94.4%).

ეს ტენდენცია, მცირედი განსხვავებებით რეგიონებშიც აღინიშნება. კერძოდ, მოსამართლეების, პროკურორებისა და ადვოკატების საკვალიფიკაციო გამოცდების საჭიროების პროცენტული მანევრებლები, თბილისთან შედარებით, აღმოსავლეთსა და დასავლეთ საქართველოში უფრო მაღალია. (იხ. სურათი №4)

**სურათი №4**

საკვალიფიკაციო გამოცდების ჩატარების საჭიროება/ რეგიონი



საკვალიფიკაციო გამოცდების საჭიროების შესახებ მოსაზრებები ასაკის მიხედვითაც მცირედ განსხვავებული აღმოჩნდა. კერძოდ, მოსამართლეებისა და პროკურორებისათვის ასეთი გამოცდების აუცილებლობას 18-35 წლის ახალგაზრდებში უფრო მეტი ხედავს, ვიდრე უფროსი ასაკის ინდივიდებში. რაც შეეხება ადვოკატების საკვალიფიკაციო გამოცდებს, აქ ასაკობრივ ჯგუფებს შორის არ აღმოჩნდა სანდო. (იხ. ცხრილი №5)

ასაკობრივი  
ჭრილი

**ცხრილი №5**

საკვალიფიკაციო გამოცდების ჩატარების საჭიროება/ ასაკი

		18-25	26-35	36-45	46-55	56-65	66 <	სულ
მოსამართლეები	დიახ	98.4%	97.8%	93.3%	95.0%	92.8%	93.1%	95.1%
	არა	1.6%	1.5%	5.3%	2.7%	6.3%	3.4%	3.5%
	არ ვიცი/მ.პ.კ.		.8%	1.3%	2.3%	.9%	3.5%	1.5%
პროკურორები	დიახ	98.1%	97.5%	93.5%	94.7%	92.6%	92.0%	94.8%
	არა	1.9%	1.7%	5.3%	2.9%	6.3%	4.6%	3.7%
	არ ვიცი/მ.პ.კ.		.8%	1.2%	2.4%	1.1%	3.4%	1.5%
სულ		100.0%	100.0%	100.0%	100.0%	100.0%	100.0%	100.0%

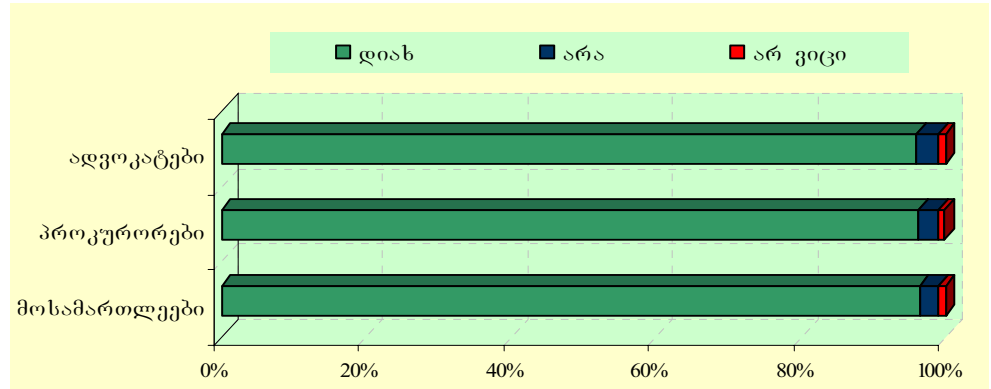
**A12.** საჭიროა თუ არა პერიოდულად კვალიფიკაციის ასამაღლებელი კურსების /ტრენინგების გავლა?

საქართველოს მოსახლეობის დიდი უმრავლესობა ერთნაირად საჭიროდ მიიჩნევს მოსამართლეების, პროკურორებისა და ადვოკატებისთვის პერიოდულად კვალიფიკაციის ასამაღლებელი კურსების / ტრენინგების გავლას (შესაბამისად 95.1%, 94.4% და 94.4%). (იხ. სურათი №5)

ამ თვალსაზრისით, რაიმე განსხვავებული ტენდენცია როგორც რეგიონალურ, ასევე სქესისა და ასაკობრივ ჯგუფებში არ შეინიშნება.

**სურათი №5**

პერიოდულად კვალიფიკაციის ასამაღლებელი კურსების/ტრენინგების საჭიროება



**3.1.3 მოსამართლეების, ადვოკატებისა და პროკურორების პროფესიონალიზმი**

**A13.** როგორ შეაფასებდით მოცემულ ეტაპზე ზოგადად ქვეყანაში ა) მოსამართლეების, ბ) ადვოკატებისა და გ) პროკურორების პროფესიონალიზმს / კვალიფიკაციას?

მოსამართლეების, ადვოკატებისა და პროკურორების პროფესიონალიზმი / კვალიფიკაცია ფასდებოდა 5 ქულიან სკალაზე, სადაც 1 ნიშნავდა “ძალიან დაბალ კვალიფიკაციას”, ხოლო 5 – “ძალიან მაღალ კვალიფიკაციას”.

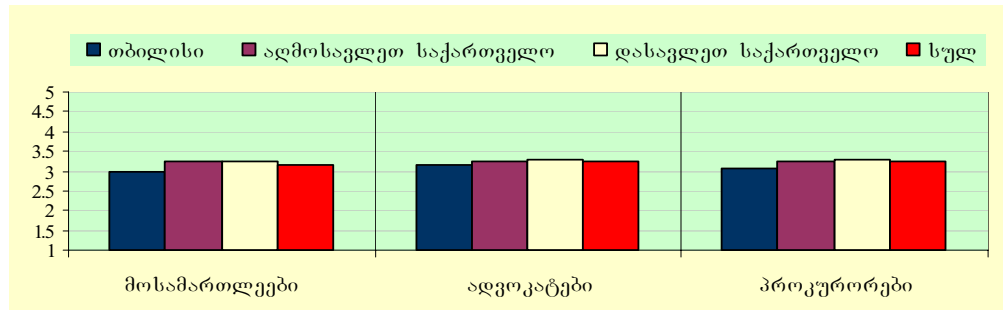
შეფასებების აღნიშნულ სკალაზე, მოსახლეობა ზოგადად ქვეყანაში მოსამართლეების, ადვოკატებისა და პროკურორების პროფესიონალიზმს / კვალიფიკაციას ძირითადად საშუალო ქულით აფასებს. მიუხედავად ამისა, საშუალო მაჩვენებლებს შორის მცირედი განსხვავებები მაინც არსებობს. კერძოდ, ყველაზე მაღალი საშ. მაჩვენებელი დაფიქსირდა ადვოკატების კვალიფიკაციის შეფასებისას, ხოლო ყველაზე დაბალი – მოსამართლეების შემთხვევაში (შესაბამისად, 3.24 და 3.17).

რეგიონალური ჯგუფები

რეგიონებს შორის, ყველაზე მაღალ შეფასებებს როგორც მოსამართლეებს, ასევე ადვოკატებსა და პროკურორებს დასავლეთ საქართველოში აძლევენ, ყველაზე დაბალს კი – თბილისში. (იხ. სურათი №6)

**სურათი №6**

**ზოგადად ქვეყანაში მოსამართლეების, ადვოკატების, პროკურორების კვალიფიკაციის შეფასება**



**A14.** როგორ შეაფასებდით ქვეყნი რაიონის  
 ა) მოსამართლეების,  
 ბ) ადვოკატებისა და  
 გ) პროკურორების პროფესიონალიზმს / კვალიფიკაციას?

რეგიონალური  
ჭრილი

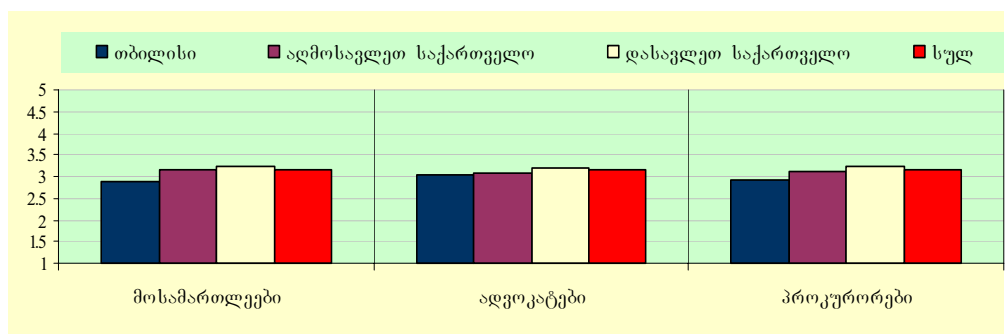
საქართველოს მოსახლეობის თითქმის მეოთხედმა ვერ შეძლო საკუთარი რაიონის მოსამართლეების, ადვოკატებისა და პროკურორების პროფესიონალიზმს / კვალიფიკაციის შეფასება (შესაბამისად, 23.4%, 24.3% და 24.1%). დანარჩენების შეფასებით კი რაიონის მოსამართლეები, ადვოკატები და პროკურორები საშუალო დონის პროფესიონალები არიან (3.2, 3.1 და 3.1).

მოცემულ საკითხთან დაკავშირებით, რეგიონებს შორის მნიშვნელოვანი სხვაობები დაფიქსირდა. კერძოდ, თბილისის მოსახლეობის 50%-ზე მეტს (!!!) უჭირს საკუთარი რაიონის მოსამართლის, პროკურორისა თუ ადვოკატის კვალიფიკაციის შეფასება, მაშინ როცა იგივე მაჩვენებლები ადმოსავლეთსა და დასავლეთ საქართველოში მაქსიმუმ 14,5%-ს აღწევს.

აქვე უნდა აღინიშნოს ისიც, რომ საკუთარი რაიონის როგორც მოსამართლის, ასევე პროკურორისა და ადვოკატის პროფესიონალიზმის შეფასებებში, ყველაზე ლოიალურები დასავლეთ საქართველოში არიან, ყველა კრიტიკულები კი – თბილისში. (იხ. სურათი №7)

**სურათი №7**

**საკუთარი რაიონის მოსამართლეების, ადვოკატების, პროკურორების კვალიფიკაციის შეფასება / საშ. მაჩვენებლები**



**A15.** როგორ შეიცვალა ა) მოსამართლეების, ბ) ადვოკატების, გ) პროკურორების კვალიფიკაცია 5 წლის წინანდელთან შედარებით?

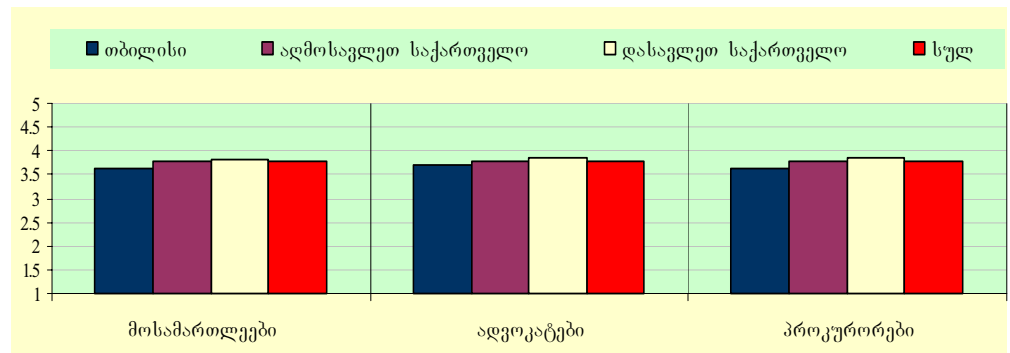
5 წლის წინანდელთან შედარებით მოსამართლეების, ადვოკატებისა და პროკურორების პროფესიონალიზმის შეფასება ხდებოდა 5 ქულიან სკალაზე, სადაც 1 ნიშნავს - “მნიშვნელოვან გაუარესებას”, ხოლო 5 – “მნიშვნელოვან გაუმჯობესებას”. აღნიშნულ სკალაზე მიღებული საშუალო შეფასებების თანახმად, როგორც მოსამართლეების, ასევე ადვოკატებისა და პროკურორების, პროფესიონალიზმი / კვალიფიკაცია 5 წლის წინანდელთან შედარებით მცირედით გაუმჯობესდა (თითოეული – 3.8).

რეგიონალური  
ჭრილი

რეგიონებს შორის, მოსამართლეების, ადვოკატებისა და პროკურორების კვალიფიკაციის ზრდის მაჩვენებლები ყველაზე მაღალი დასავლეთ საქართველოში, ყველაზე დაბალი კი – თბილისში აღმოჩნდა. (იხ. სურათი №8)

**სურათი №8**

მოსამართლეების, ადვოკატების, პროკურორების კვალიფიკაციის შეფასება 5 წლის წინანდელთან შედარებით / საშ. მაჩვენებლები



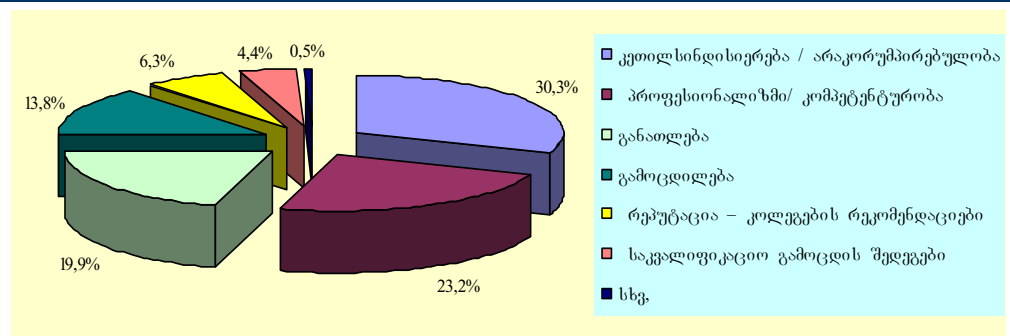
**3.1.4 მოსამართლის შეფასების კრიტერიუმები**

**A16.** წარმოიდგინეთ, რომ თქვენ ნიშნავთ მოსამართლეს, რა ფაქტორები იმოქმედებდა თქვენს გადაწყვეტილებაზე?

კვლევაში მოსამართლის დანიშნის გადაწყვეტილებაზე ზემოქმედი ყველაზე ხშირად დასახელებული ოთხი ფაქტორი შემდეგია: კეთილსინდისიერება / არაკორუმპირებულობა (30.3%), პროფესიონალიზმი / კომპეტენტურობა (23.2%), განათლება (19.9%) და გამოცდილება (13.8%). დანარჩენი დასახელებული ფაქტორების პროცენტული მაჩვენებლები საკმაოდ დაბალი აღმოჩნდა (მაქს. 6.3%). (იხ. სურათი № 9).

**სურათი №9**

მოსამართლის დანიშნის გადაწყვეტილებაზე მოქმედი კრიტერიუმები



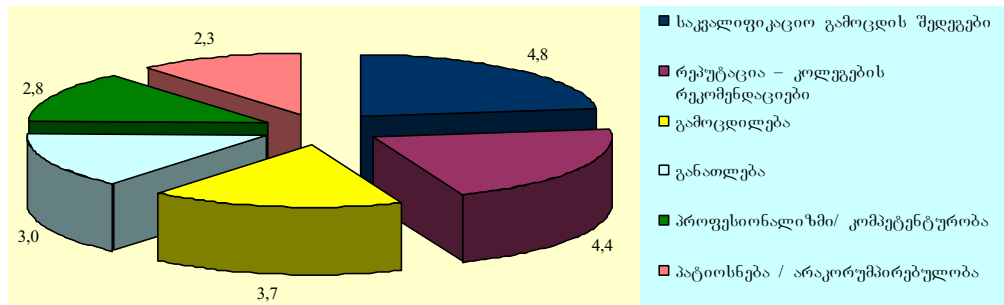
**A17.** მოსამართლის დაწინაურებისას გათვალისწინებული კრიტერიუმების პრიორიტეტულობა

კვლევის რესპონდენტებს სთხოვდნენ წარმოედგინათ ჰიპოთეტური სიტუაცია, რომელშიც მათ უნდა მიეღოთ გადაწყვეტილება მოსამართლის დაწინაურების შესახებ. რესპონდენტებს ეძლეოდათ მოსამართლეების შეფასების კრიტერიუმები და სთხოვდნენ ამ კრიტერიუმების რანჟირებას მათი პრიორიტეტულობის მიხედვით.

კვლევის მონაცემების მიხედვით, მოსამართლის დაწინაურებისას ყველაზე მნიშვნელოვანი კრიტერიუმი იქნებოდა: “საკვალიფიკაციო გამოცდის შედეგები” (4.8) და “რეპუტაცია – კოლეგების რეკომენდაციები” (4.4). (იხ. სურათი №10)

**სურათი №10**

მოსამართლის დაწინაურებისას გათვალისწინებული კრიტერიუმები მათი პრიორიტეტულობის მიხედვით



**3.1.5 მოსამართლის, ადვოკატისა და პროკურორის საქმიანობის დასაჯება**

**A18.** თქვენ რომ ნიშნავდეთ ა) მოსამართლეს, ბ) ადვოკატს, გ) პროკურორს, ვის მიანიჭებდით უპირატესობას: ქალს, კაცს თუ სქესს მნიშვნელობა არ ექნებოდა?

საქართველოს მოსახლეობის დიდი ნაწილის თანახმად, მოსამართლის, ადვოკატისა თუ პროკურორის დანიშვნისას მათ არჩევანზე სქესის ფაქტორი გავლენას არ მოახდენდა (შესაბამისად, 69.1%, 71.7% და 65.0%). თუმცა, უნდა აღინიშნოს, რომ ადვოკატთან შედარებით, მოსამართლისა და პროკურორის შემთხვევაში, მამაკაცის პრიორიტეტულობის მაჩვენებლები მნიშვნელოვნად მაღალია (შესაბამისად, 17.8%, 30.0% და 20.8%). (იხ. სურათი №11)

რეგიონალური ჭრილი

რეგიონების მიხედვით, ადვოკატისა და პროკურორის მიმართ ზოგადი ტენდენციები არ იცვლება, ხოლო მოსამართლის სქესის მიმართ დამოკიდებულება კი მნიშვნელოვნად განსხვავებულია. კერძოდ, რეგიონებს შორის თბილისში ყველაზე მეტია მათი წილი, ვისთვისაც მოსამართლის სქესს მნიშვნელობა არ ექნებოდა (74.5%). სხვა რეგიონებთან შედარებით, ქალების პრიორიტეტულობის მაჩვენებელი ყველაზე მაღალია აღმოსავლეთ საქართველოში (14.2%), მამაკაცების მაჩვენებელი კი - დასავლეთ საქართველოში (26.1%).

სქესის ჭრილი

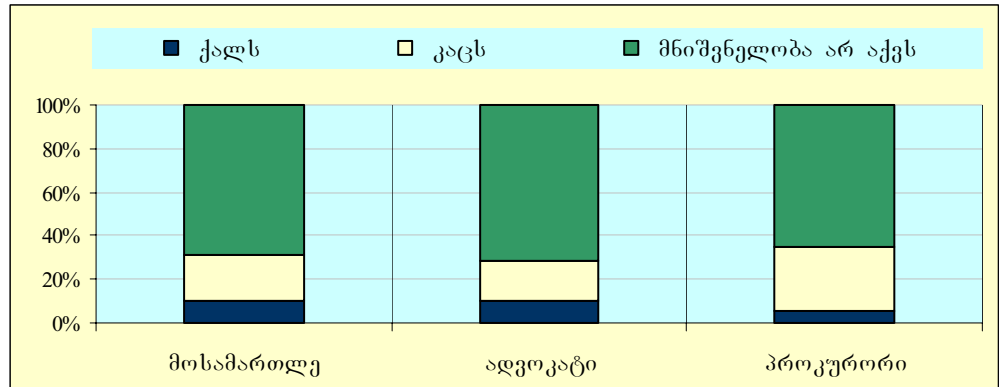
ხაზგასმით უნდა აღინიშნოს, სქესის ჭრილში მონაცემთა ანალიზის შედეგად, სტატისტიკურად სანდო სხვაობები არ დაფიქსირებულა. ანუ, შეიძლება ითქვას, რომ ქალებსა და მამაკაცებს მოცემულ საკითხის მიმართ მსგავსი დამოკიდებულებები გააჩნიათ და ეს დამოკიდებულებები ზოგად ტენდენციებს იმეორებს.

ასაკობრივი  
ჯგუფი

ასევე საინტერესოა, რომ ასაკობრივ ჯგუფებში როგორც მოსამართლის, ასევე ადვოკატისა და პროკურორის სქესის მიმართ მნიშვნელოვნად განსხვავებული დამოკიდებულებები დაფიქსირდა. კერძოდ, 18-დან 55 წლამდე ასაკის მოსახლეობაში, უფროსი თაობის წარმომადგენლებთან შედარებით, მნიშვნელოვნად მეტია მათი წილი, ვისთვისაც მოსამართლის, ადვოკატისა თუ პროკურორის დანიშვნისას სქესს მნიშვნელობა არ ექნებოდა.

**სურათი №11**

**ვის მიანიჭებდნენ უპირატესობას მოსამართლის, ადვოკატისა და პროკურორის დანიშვნისას**



**A19.** მოსამართლისა და პროკურორის ეროვნების მიმართ დამოკიდებულება

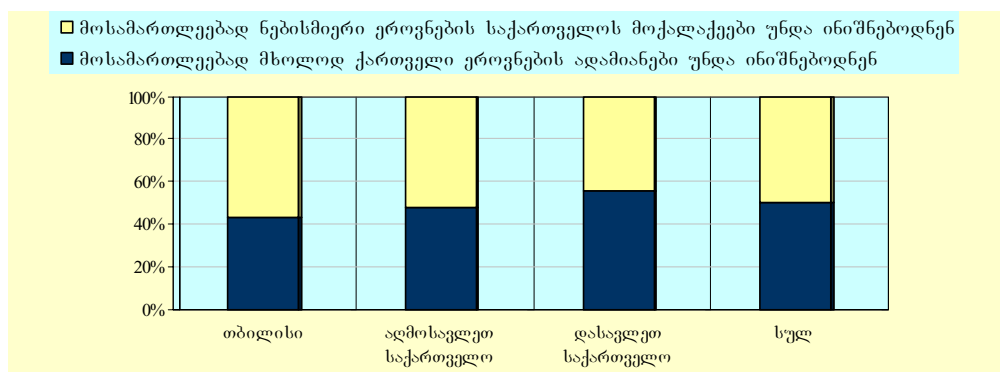
რეგიონალური  
ჯგუფი

კვლევის მონაცემების მიხედვით, მოსამართლისა და პროკურორის ეროვნების მიმართ, მოსახლეობის მოსაზრებები თითქმის თანაბრად გაიყო. მოსახლეობის ერთ ნახევარს მიაჩნია, რომ მოსამართლეებად და პროკურორებად მხოლოდ ქართველი ეროვნების ადამიანები უნდა ინიშნებოდნენ, ხოლო მეორე ნაწილის აზრით, საქართველოს ნებისმიერ მოქალაქეს თანაბრად უნდა ჰქონდეს აღნიშნულ თანამდებობებზე დანიშვნის შანსი (შესაბამისად, 50.2% და 49.8%).

აღნიშნული თვალსაზრისით, რეგიონებში განსხვავებული სურათია. კერძოდ, თბილისში ყველაზე მეტია იმ ადამიანების წილი, ვინც მოსამართლისა და პროკურორის დანიშვნის საკითხში ეროვნულ დისკრიმინაციას არ ეთანხმება (57.2%), ხოლო ყველაზე დაბალი ეს მაჩვენებელი დასავლეთ საქართველოშია (44.3%). (იხ. სურათი №12)

**სურათი №12**

**მოსამართლისა და პროკურორის ეროვნების მიმართ დამოკიდებულება**



**A20.** კონკრეტული ეროვნების წარმომადგენელთა მიმართ დამოკიდებულება

გარდა ზოგადი დამოკიდებულებისა, რესპონდენტებს სთხოვდნენ გამოეხატათ თავიანთი მოსაზრება კონკრეტული ეროვნების მოსამართლეებისა და პროკურორების შესახებ. კვლევის შედეგების მიხედვით, მოსახლეობისთვის ერთმნიშვნელოვნად მისაღებია მხოლოდ ქართველი ეროვნების მოსამართლე ან პროკურორია. სხვა დანარჩენი ეროვნების მიმართ მოსახლეობის დამოკიდებულების საშუალო მაჩვენებლები 2-დან 3 ქულამდე ვარიირებს, რაც 5 ქულიან სკალაზე მიუღებელსა და ნეიტრალური დამოკიდებულების საზღვრებში თავსდება.

აქვე უნდა აღინიშნოს, რომ მოსახლეობის ტოლერანტულობა ყველაზე მაღალია სომეხი, აზერბაიჯანელი და რუსი ეროვნების მოსამართლისა და პროკურორის მიმართ (თითოეული – 2.9), ყველაზე დაბალი კი ქურთი, ოსი და აფხაზი ეროვნების წარმომადგენლების მიმართ (თითოეული – 2.7).

რეგიონალური  
ჭრილი

რეგიონების შედარებითი ანალიზის თანახმად, არაქართველი ეროვნების მოსამართლეების/ პროკურორების მიმართ ყველაზე მეტად ტოლერანტული თბილისის, ყველაზე ნაკლებად ტოლერანტული კი – აღმოსავლეთ საქართველოს მოსახლეობაა. (იხ. ცხრილი №6)

**ცხრილი №6**

**სხვადასხვა ეროვნების მოსამართლეებისა და პროკურორების მიმართ დამოკიდებულება**

	თბილისი საშუალო	აღმ. საქართველო საშუალო	დას. საქართველო საშუალო	სულ საშუალო	სხვაობის სანდლობა
ქართველი	4.46	4.65	4.82	4.67	<0,05
სომეხი	2.95	2.86	3.02	2.94	<0,05
აზერბაიჯანელი	2.95	2.78	2.96	2.89	<0,05
აფხაზი	2.96	2.54	2.74	2.72	<0,05
ბერძენი	2.98	2.54	2.91	2.80	<0,05
ებრაელი	3.02	2.61	2.93	2.84	<0,05
ქურთი	2.88	2.45	2.75	2.68	<0,05
ოსი	2.92	2.49	2.70	2.68	<0,05
რუსი	2.97	2.71	2.98	2.89	<0,05

**3.1.6 მოსამართლის საშუალო თვიური ხელფასი**

**A21.** რამდენს შეადგენს მოსამართლის საშუალო თვიური ხელფასი/ შემოსავალი?

მოსახლეობის 76.8%-მა არ იცის მოსამართლის საშუალო თვიური ხელფასის ზომა, ხოლო მათი წილი, ვისაც ამ საკითხთან დაკავშირებით, სწორი წარმოდგენა აქვს (ანუ, 650-1130 ლარი<sup>4</sup>) 9.8%-ს არ აღემატება.

რეგიონალური  
ჭრილი

სწორად ინფორმირებულთა წილი რეგიონებს შორის ყველაზე ნაკლებია აღმოსავლეთ საქართველოში (5.9%). თბილისისა და დასავლეთ საქართველოს იმავე მაჩვენებლები კი დიდად არ განსხვავდება ერთმანეთისგან – შესაბამისად, 13% და 11.2%. აქვე უნდა აღინიშნოს, რომ აღმოსავლეთ საქართველოში, თბილისსა და დასავლეთ საქართველოსთან შედარებით, მნიშვნელოვნად მეტია მათი წილი, ვისაც მოსამართლის თვიური შემოსავალი 650 ლარზე ნაკლები ჰგონია (შესაბამისად, 14.4%, 6.5% და 13.3%). (იხ. ცხრილი №7)

<sup>4</sup> მოსამართლის ხელფასში გათვალისწინებულია მინიმალური და მაქსიმალური ხელფასის ზღვარი და დამატებით ბენეფიტები.

**ცხრილი №7**

**რამდენს შეადგენს მოსამართლის საშუალო თვიური ხელფასი**

	თბილისი	აღმოსავლეთ საქართველო	დასავლეთ საქართველო	სულ
650 ლარზე ნაკლები	6,5%	14,4%	13,3%	12,0%
650-1130 ლარი	13,0%	5,9%	11,2%	9,8%
1130 ლარზე მეტი	1,3%	0,8%	2,1%	1,5%
არ ვიცი / მიჭირს პასუხი	79,2%	78,9%	73,4%	76,8%
სულ	100,0%	100,0%	100,0%	100,0%

**A22.** დასახელებული თანხა საკმარისია იმისათვის, რომ მოსამართლემ ქრთამი არ აიღოს?

რეგიონალური  
ჭრილი

იმ რესპონდენტთაგან, ვინც მოსამართლის ხელფასის შესახებ კითხვაზე პასუხი გასცა, 56.2% ფიქრობს, რომ არსებული ხელფასი არ არის საკმარისი იმისათვის, რომ მოსამართლემ ქრთამი არ აიღოს.

აღნიშნული მოსაზრების მქონეთა წილი განსაკუთრებით მაღალია თბილისში (70.8%), ხოლო აღმოსავლეთ და დასავლეთ საქართველოში მათი პროცენტი შესაბამისად, 54.2%-სა და 50.5%-ის ტოლია.

**A23.** რამდენს უნდა შეადგენდეს მოსამართლის საშუალო თვიური ხელფასი?

რეგიონალური  
ჭრილი

რესპონდენტებს, რომლებიც მოსამართლის ხელფასს არასაკმარისად მიიჩნევენ, სთხოვდნენ დაესახელებინათ ის თანხა, რომელიც მათი აზრით, საკმარისი იქნებოდა იმისათვის, რომ მოსამართლეს ქრთამი არ აეღო. საინტერესოა, რომ არსებულ ხელფასს (ანუ, 650-1130 ლარს) ოპტიმალურად მიიჩნევენ მოსახლეობის 31.4%. შესაბამისად, 650 ლარზე ნაკლები ხელფასი ოპტიმალურად მიაჩნია მოსახლეობის 42.2%, ხოლო 1130 ლარზე მეტი კი – 21.3%-ს.

რაც შეეხება რეგიონალურ სხვაობებს, უნდა აღინიშნოს, რომ თბილისში ყველაზე მეტია მათი წილი, ვინც მოსამართლისათვის საკმარის ხელფასად 1130 ლარზე მეტს მიიჩნევენ (თბილისი – 35.1%, დას. საქართ. – 18.4%, აღმ. საქართ. – 13.9%). აღმოსავლეთ საქართველოში კი, სხვა რეგიონებთან შედარებით ყველაზე მეტია მათი წილი, ვინც თვლის, რომ მოსამართლისათვის 650 ლარამდე შემოსავალიც საკმარისია (აღმ. საქართ. – 52.2%, დას. საქართ. – 42.3%, თბილისი – 28.8%). (იხ. ცხრილი №8)

**ცხრილი №8**

**რამდენს უნდა შეადგენდეს მოსამართლის თვიური ხელფასი**

	თბილისი	აღმოსავლეთ საქართველო	დასავლეთ საქართველო	სულ
650 ლარზე ნაკლები	28,8%	52,2%	42,3%	42,2%
650-1130 ლარი	28,7%	25,7%	38,3%	31,4%
1130 ლარზე მეტი	35,1%	13,9%	18,4%	21,3%
არ ვიცი / მიჭირს პასუხი	7,3%	8,2%	,9%	5,2%
სულ	100,0%	100,0%	100,0%	100,0%

მოსამართლის თვიური შემოსავლის შესახებ მოსახლეობის ცოდნისა და დამოკიდებულების მაჩვენებლების შედარებითი ანალიზის საფუძველზე, შეიძლება დავასკვნათ, რომ (1) მოსახლეობის უმრავლესობამ არ იცის, რამდენს შეადგენს მოსამართლეთა თვიური შემოსავალი და ამასთან, (2) იგი რეალურზე მნიშვნელოვნად მცირე ჰგონია. ამდენად, სავარაუდოდ, ხალხის მოსაზრება იმის შესახებ, რომ მოსამართლეთა არსებული ხელფასი არ არის საკმარისი იმისათვის, რომ მან ქრთამი არ აიღოს, მათი არაინფორმირებულობით უნდა იყოს

გამოწვეული. (ანუ, მოსახლეობას აქვს მცდარი წარმოდგენა მოსამართლის ხელფასის შესახებ → ხელფასი რეალურზე მნიშვნელოვნად მცირე ჰგონია → ფიქრობს, რომ ეს მცირე ხელფასი არ არის საკმარისი იმისათვის, რომ მოსამართლემ ქრთამი არ აიღოს).

### 3.1.7 მოსამართლის თანამდებობაზე დამტკიცება

**A24.** როგორ ხდება მოსამართლეების თანამდებობაზე დამტკიცება?

მოსამართლეების თანამდებობაზე დამტკიცების შესახებ მოსახლეობის ნახევარზე მეტი სწორ ინფორმაციას ფლობს (58.5%). ხოლო მოსახლეობის დანარჩენ ნაწილს უჭირს პასუხის გაცემა ან საკითხის შესახებ არასწორად არის ინფორმირებული (შესაბამისად, 19.9% და 21.6%).

რეგიონალური  
ჭრილი

ამ თვალსაზრისით, რეგიონებს შორის გარკვეული განსხვავებები აღინიშნა. კერძოდ, თბილისსა და აღმოსავლეთ საქართველოში, დასავლეთ საქართველოსთან შედარებით, მნიშვნელოვნად მეტმა პროცენტმა იცის, რომ მოსამართლეთა თანამდებობაზე დამტკიცება მათი დანიშვნის გზით ხდება. (შესაბამისად, 64.1%, 63.9% და 50.3%). (იხ. სურათი №13)

სქესის ჭრილი

ცოდნის დონე სქესის მიხედვითაც განსხვავებული აღმოჩნდა – სწორად ინფორმირებულთა წილი მამაკაცებში მნიშვნელოვნად მეტია (62.5%), ვიდრე ქალებში (55.2%).

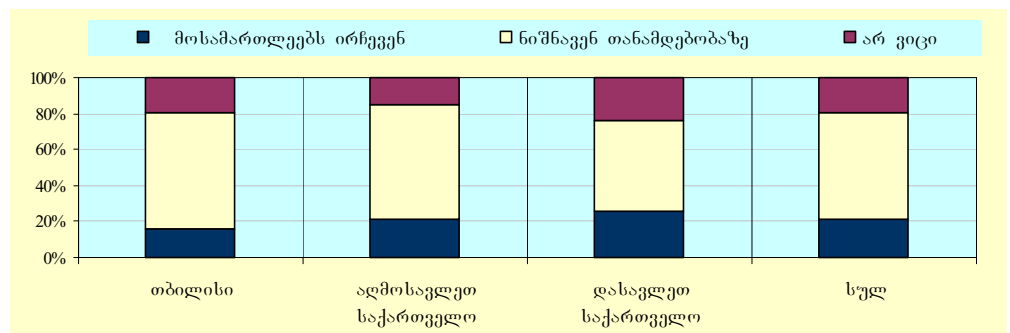
ასაკობრივი  
ჭრილი

რაც შეეხება ასაკობრივ სხვაობებს, 18-25 წლამდე ახალგაზრდებში ყველაზე მეტია მათი წილი, ვისაც ჰგონია, რომ მოსამართლეებს ირჩევენ (28.8%), ხოლო სწორად ინფორმირებულთა მაჩვენებელი ყველაზე მაღალი 26-35 წლის ასაკობრივ ჯგუფშია (63.1%).

აქედან გამომდინარე, შეიძლება ითქვას, რომ მოსახლეობის თითქმის ნახევარმა არ იცის, თუ როგორ ხდება მოსამართლის თანამდებობაზე დამტკიცება. რეგიონებს შორის კი ინფორმირებულობის ყველაზე დაბალი მაჩვენებლით დასავლეთ საქართველო გამოირჩევა.

#### სურათი №13

როგორ ხდება მოსამართლეების თანამდებობაზე დამტკიცება



**A25.** როგორ უნდა ხდებოდეს მოსამართლეების თანამდებობაზე დამტკიცება?

მოსახლეობის (65.7%) უმრავლესობა მიიჩნევს, რომ მოსამართლეების თანამდებობაზე დამტკიცება არჩევით უნდა ხდებოდეს, ხოლო საქართველოს მაცხოვრებლების 32.4%-ი საწინააღმდეგო მოსაზრებას იზიარებს. ეს ტენდენცია მეორდება, როგორც რეგიონალურ, ასევე სქესისა და ასაკობრივ ჭრილებშიც.

**A26.** ვინ უნდა ირჩევდეს მოსამართლეს?

იმ ადამიანებიდან, რომლებიც მოსამართლის არჩევითობას ემხრობიან, 53.0% მიიჩნევს, რომ მოსამართლეს მოსახლეობა უნდა ირჩევდეს. 31.0% ფიქრობს, რომ მისი არჩევის პრიორიტეტი თავად მოსამართლეებს ეკუთვნის, ხოლო 14.3%-ის აზრით, გადაწყვეტილებას პარლამენტი უნდა ღებულობდეს.

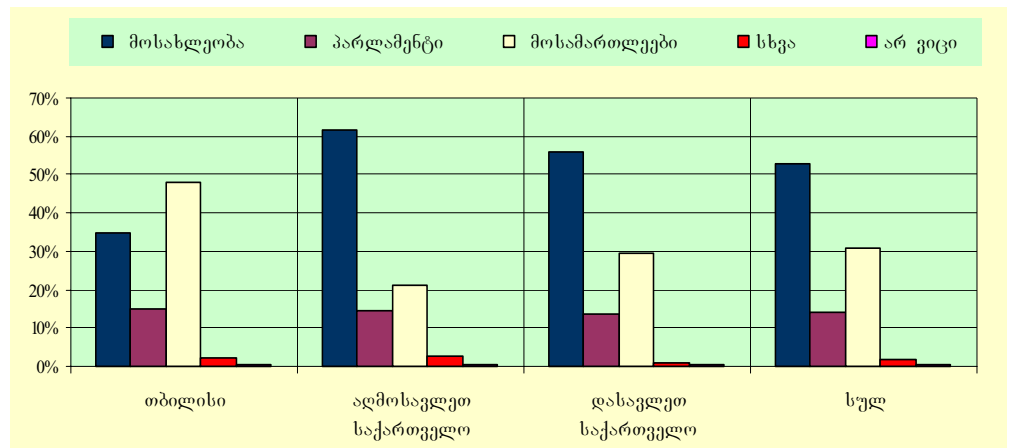
რეგიონალური  
ჭრილი

ამ თვალსაზრისით, რეგიონებს შორის განსხვავებული სურათი გამოიკვეთა. კერძოდ, აღმოსავლეთ და დასავლეთ საქართველოში მოსახლეობის ყველაზე დიდი ნაწილი მიიჩნევს, რომ მოსამართლეს მოსახლეობას უნდა ირჩევდეს (შესაბამისად, 61.6% და 56.1%). თბილისის მოსახლეობის ყველაზე დიდი პროცენტი კი ემხრობა იმ აზრს, რომ მოსამართლეებს თავად მოსამართლეები უნდა ირჩევდნენ (48.1%). (იხ. სურათი №14)

ასაკობრივი  
ჭრილი

რაც შეეხება ასაკობრივ სხვაობებს, 55 წლამდე ასაკის მოსახლეობაში, უფროსი თაობის წარმომადგენლებთან შედარებით, მნიშვნელოვნად მეტია მათი წილი, ვინც მოსამართლის მოსამართლეების მიერ არჩევის აზრს ემხრობა, და პირიქით, შედარებით ნაკლები მათი წილი, ვინც თვლის, რომ მოსამართლე მოსახლეობამ უნდა აირჩიოს.

**სურათი №14**  
**ვინ უნდა ირჩევდეს მოსამართლეს**



**3.1.8 მოსამართლისა და პროკურორის მიერ სხვა საქმიანობის უმთავრესი**

**A27 - 28.** კანონის თანახმად, აქვს თუ არა მოსამართლეს შეთავსებით სხვა რომელიმე სამსახურში მუშაობის უფლება? თუ კი, მაშინ, სად?

მოსახლეობის თითქმის ნახევარი ფიქრობს, რომ მოსამართლეს არა აქვს სხვა რომელიმე სამსახურში შეთავსებით მუშაობის უფლება (48.3%), ხოლო მათი 17.7% მოსამართლის პარალელურ დასაქმებას კანონიერად მიიჩნევს. მათგან, ვინც დადებითად უპასუხა ამ კითხვას, 62.3% თვლის, რომ მოსამართლეს მხოლოდ საგანმანათლებლო საქმიანობის უფლება აქვს. თუ ამ მაჩვენებელს მთლიანი შერჩევის მასშტაბით გავაანალიზებთ, აღმოჩნდება, რომ საქართველოში მხოლოდ 11%-მა იცის, რომ მოსამართლეს საგანმანათლებლო საქმიანობის

**A29 - A30.** კანონის თანახმად, აქვს თუ არა პროკურორს შეთავსებით სხვა სამსახურში მუშაობის უფლება? თუ კი, მაშინ, სად?

უფლება აქვს, სხვა ნებისმიერი საქმიანობა კი კანონით ეკრძალება. მოსახლეობის თითქმის ნახევარი ფიქრობს, რომ პროკურორს არა აქვს სხვა რომელიმე სამსახურში შეთავსებით მუშაობის უფლება (49.2%), 17.2% კი პროკურორის პარალელურ დასაქმებას კანონიერად მიიჩნევს. მათგან, ვინც დადებითად უპასუხა ამ კითხვას, 58.0% თვლის, რომ პროკურორს მხოლოდ საგანმანათლებლო საქმიანობის უფლება აქვს. მთლიან შერჩევაში ეს მაჩვენებელი 10%-ის ტოლია – ანუ, პროკურორების დასაქმების უფლების შესახებ სწორად ინფორმირებული საქართველოს მოსახლეობის მხოლოდ მეათედია.

რეგიონალური  
ჭრილი

მოსამართლის და პროკურორისათვის კანონით დაშვებული დამატებითი საქმიანობის შესახებ შედარებით ინფორმირებული თბილისისა და დასავლეთ საქართველოს, ხოლო ყველაზე ნაკლებად ინფორმირებული - აღმოსავლეთ საქართველოს მოსახლეობაა.

აქედან გამომდინარე შეიძლება ითქვას, რომ საქართველოს მოსახლეობის მხოლოდ მცირე ნაწილი ფლობს ზუსტ ინფორმაციას მოსამართლისა და პროკურორის დამატებითი დასაქმების უფლების შეზღუდვის შესახებ. ამ თვალსაზრისით ყველაზე ნაკლებად ინფორმირებული აღმოსავლეთ საქართველოა.

### 3.1.9 მოსამართლისა და პროკურორის ბიზნესში ჩართულობა

**A31.** კანონით, აქვს თუ არა ბიზნესის წარმოების უფლება ა) მოსამართლეს, ბ) პროკურორს?

იმის შესახებ, რომ მოსამართლეებსა და პროკურორებს არა აქვთ ბიზნესის წარმოების უფლება, ინფორმირებულია მოსახლეობის დაახლოებით ნახევარი (შესაბამისად, 44.4% და 43.7%). ამ საკითხზე არასწორი წარმოდგენა კი შესაბამისად - 17.8% და 17.7% - აქვს.

რეგიონალური  
ჭრილი

აღნიშნული თვალსაზრისით, ყველაზე მეტად ინფორმირებული თბილისის მოსახლეობა აღმოჩნდა (შესაბამისად, 47.6% და 46.8%), ხოლო ყველაზე ნაკლებ ინფორმაციას ამ საკითხის შესახებ აღმოსავლეთ საქართველოს მაცხოვრებლები ფლობენ (ჯამში 58.3% და 58.6%). (იხ. სურათი №15)

სქესის ჭრილი

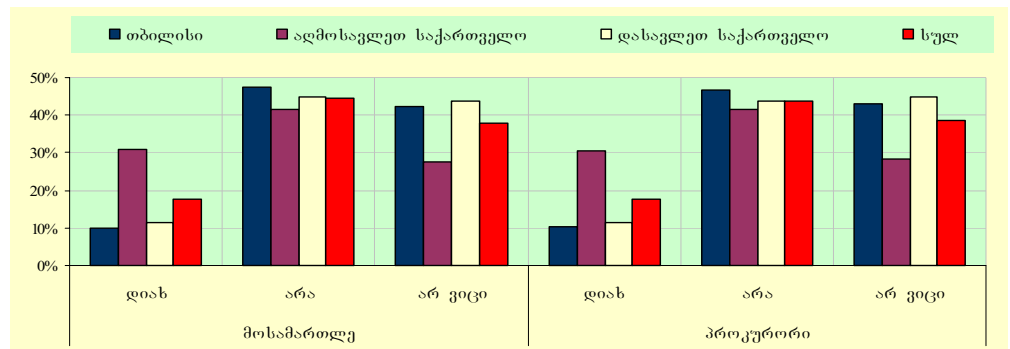
სქესის ჭრილში მონაცემთა ანალიზის საფუძველზე, შეიძლება ითქვას, რომ მოსამართლეებისა და პროკურორების ბიზნესის წარმოების აკრძალვის შესახებ მამაკაცები უფრო ინფორმირებულნი არიან, ვიდრე ქალები (შესაბამისად, კაცები - 48.4% და 47.8%; ქალები - 40.3% და 40.2%).

ასაკობრივი  
ჭრილი

რაც შეეხება ასაკობრივ განსხვავებებს, მონაცემთა თანხმად, 55 წლამდე ასაკის მოსახლეობაში მნიშვნელოვნად მეტია სწორად ინფორმირებულთა წილი, ვიდრე შედარებით უფროსი ასაკის მოსახლეობაში.

**სურათი №15**

**აქვს თუ არა ბიზნესის წარმოების უფლება მოსამართლესა და პროკურორს**



**A32.** უნდა ჰქონდეს თუ არა საკუთარი ბიზნესის წარმოების უფლება

- ა) მოსამართლეს
- ბ) პროკურორს?

რეგიონალური  
ჭრილი

საქართველოს მოსახლეობის მიახლოებით ორი მესამედი თვლის, რომ მოსამართლეებსა და პროკურორებს არ უნდა ჰქონდეთ ბიზნესის წარმოების უფლება (შესაბამისად, 64.8% და 64.6%).

რეგიონებს შორის აღმოსავლეთ საქართველოში ყველაზე მეტია მათი პროცენტი, ვინც თვლის, რომ მოსამართლეებსა და პროკურორებს საკუთარი ბიზნესის წარმოების უფლება უნდა ჰქონდეთ (შესაბამისად, 40.1% და 39.6%), დასავლეთ საქართველოში კი ასეთი მოსაზრების მქონეთა წილი ყველაზე ნაკლებია (თითოეული - 26.9%). (იხ. სურათი №16)

სქესის ჭრილი

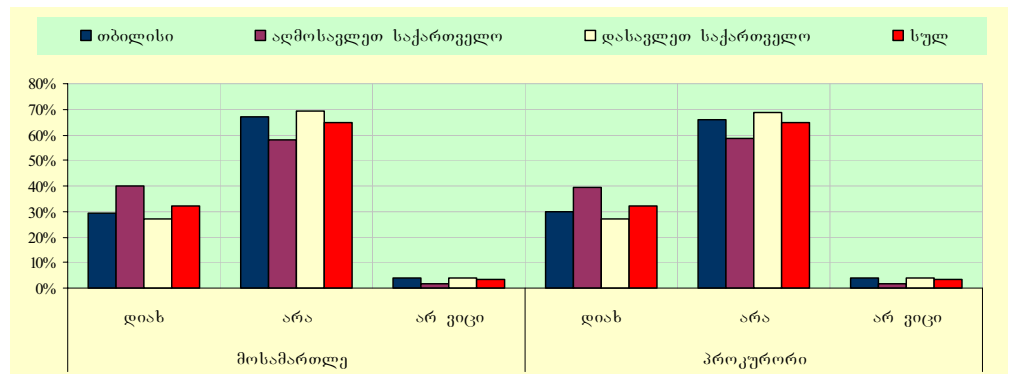
სქესის ჭრილში მონაცემთა შედარებითმა ანალიზმა უჩვენა, რომ მოსამართლეებისა და პროკურორების მიერ ბიზნესის წარმოება მართებულად კაცებთან შედარებით, ქალების მნიშვნელოვნად მეტ პროცენტს მიაჩნია (შესაბამისად, კაცი - 28.5% და 28.4%, ქალი - 35.2% თითოეული).

ასაკობრივი  
ჭრილი

ამ საკითხის მიმართ განსხვავებული დამოკიდებულებები აღმოაჩნდათ სხვადასხვა ასაკობრივი ჯგუფის წარმომადგენლებსაც. კერძოდ, უფრო ასაკის მოსახლეობასთან შედარებით, 18-35 წლამდე ასაკობრივ ღიაპაზონში მნიშვნელოვნად მეტია მათი წილი, ვინც მოსამართლეებისა და პროკურორების დასაქმებას დასაშვებად განიხილავს.

**სურათი №16**

**უნდა ჰქონდეს თუ არა ბიზნესის წარმოების უფლება მოსამართლეებსა და პროკურორებს**



### 3.1.10 მოსამართლისა და პროკურორის პოლიტიკური აქტივობა

**A34.** აქვს თუ არა პოლიტიკურ პარტიაში გაწევრიანების უფლება  
ა) მოსამართლეს  
ბ) პროკურორს?

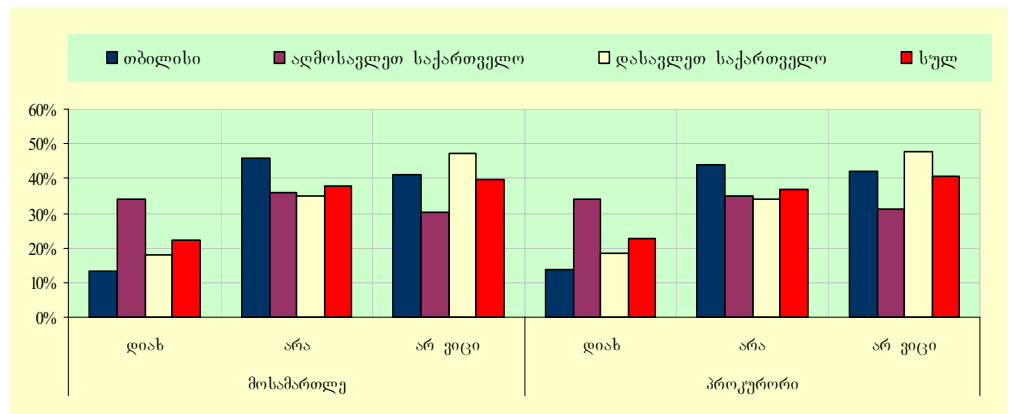
რეგიონალური  
ჭრილი

საქართველოს მოსახლეობის მიახლოებით მესამედმა იცის იმის შესახებ, რომ მოსამართლესა და პროკურორს პოლიტიკურ პარტიაში გაწევრიანების უფლება არ გააჩნიათ (შესაბამისად, 38.0% და 36.7%). მოსახლეობის ნახევარზე მეტს უჭირს ამ კითხვაზე პასუხის გაცემა ან ამ საკითხზე არასწორ ინფორმაციას ფლობს (შესაბამისად, ჯამში 62% და 63.3%).

აღნიშნულ საკითხთან დაკავშირებით, რეგიონებს შორის ყველაზე ინფორმირებული თბილისი აღმოჩნდა (მოსამართლე - 45.8% და პროკურორი - 44.1%). (იხ. სურათი №17)

#### სურათი №17

აქვს თუ არა პოლიტიკური პარტიის წევრობის უფლება მოსამართლესა და პროკურორს



**A35.** უნდა ჰქონდეს თუ არა პოლიტიკურ პარტიაში გაწევრიანების უფლება  
ა) მოსამართლეს  
ბ) პროკურორს?

რეგიონალური  
ჭრილი

სქესის  
ჭრილი

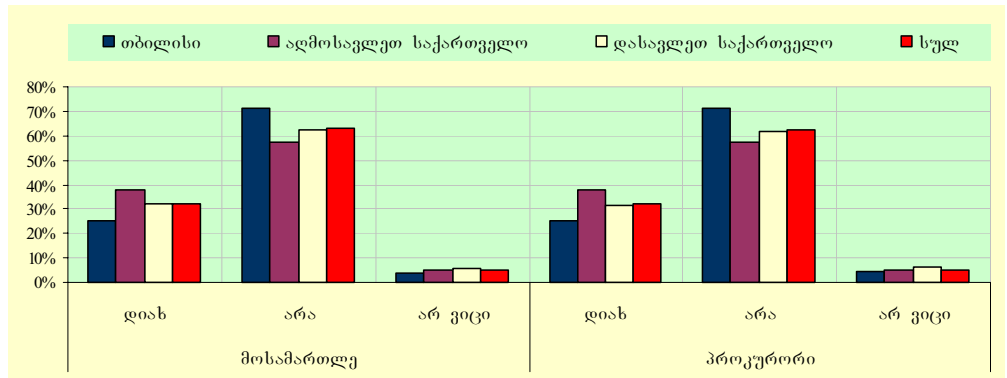
მოსახლეობის უმრავლესობას მიაჩნია, რომ მოსამართლესა და პროკურორს არ უნდა ჰქონდეს პოლიტიკურ პარტიაში გაწევრიანების უფლება (შესაბამისად, 62.8% და 62.6%). ხოლო რაც შეეხება დადებით პასუხს, მისი მახვენებლები იდენტურია ორივე სისტემის წარმომადგენლისთვის (32.1%).

რეგიონების მიხედვით, როგორც მოსამართლის, ასევე პროკურორის პარტიაში გაწევრიანების უფლების მიმართ უარყოფითი დამოკიდებულების ყველაზე მაღალი მახვენებლები თბილისში დაფიქსირდა, ხოლო ყველაზე დაბალი - აღმოსავლეთ საქართველოში (შესაბამისად, 71.2% და 70.9%; 57.2% თითოეული). (იხ. სურათი №18)

ამ საკითხთან დაკავშირებით, ქალებთან შედარებით, კაცები უფრო რადიკალურად განწყობილნი არიან. ანუ, მამაკაცებს შორის მნიშვნელოვნად მეტი მათი წილი, ვისაც მოსამართლეებისა და პროკურორების პოლიტიკური პარტიის წევრობა დაუშვებლად მიაჩნია.

**სურათი №18**

**უნდა ჰქონდეს თუ არა პოლიტიკური პარტიის წევრობის უფლება მოსამართლესა და პროკურორს**



**3.1.11 კორუფცია სასამართლო სისტემაში**

**A37.** სასამართლო სისტემის კორუმპირებულობის ხარისხი

მოსახლეობის თითქმის თანაბარი რაოდენობა იზიარებს ისეთი მოსაზრებებს, როგორცაა “დღეს სასამართლო სისტემა ნახევრად კორუმპირებულია”, “სასამართლო სისტემაში მხოლოდ რამდენიმე ადამიანია კორუმპირებული” (შესაბამისად, 42.9% და 42.6%).

თუ შევადარებთ პოზიტიური და ნეგატიური დებულებების ჯამურ მაჩვენებლებს, აღმოჩნდება, რომ მოსახლეობაში ოდნავ ჭარბობს ისეთი ადამიანების წილი, ვისაც სასამართლო სისტემა მთლიანად ან ნახევრად კორუმპირებულად მიაჩნია (შესაბამისად, 49.7% და 46.3)

რეგიონალური  
ჭრილი

იმ მოსახლეობის პროცენტული მაჩვენებლები, რომლებსაც სასამართლო სისტემა მთლიანად ან ნახევრად კორუმპირებულად მიაჩნია, რეგიონებს შორის ყველაზე მეტი თბილისშია (56.9%), ყველაზე ნაკლები კი - ადმოსავლეთ საქართველოში (47.2%). (იხ. სურათი №9)

**ცხრილი №9**

**სასამართლო სისტემის შეფასება კორუმპირებულობის თვალსაზრისით**

	თბილისი	ადმოსავლეთ საქართველო	დასავლეთ საქართველო	სულ
დღეს სასამართლო სისტემა მთლიანად კორუმპირებულია	7.0%	9.3%	4.4%	6.8%
დღეს სასამართლოს სისტემა ნახევრად კორუმპირებულია	49.9%	37.9%	42.8%	42.9%
დღეს სასამართლო სისტემაში მხოლოდ რამდენიმე კორუმპირებული ადამიანია	36.3%	41.9%	47.1%	42.6%
დღეს სასამართლო სისტემაში არცერთი კორუმპირებული ადამიანი არ არის	2.8%	5.0%	3.2%	3.7%
არ ვიცი/მიჭირს პასუხის გაცემა	4.0%	6.0%	2.5%	4.1%
სულ	100.0%	100.0%	100.0%	100.0%

**A38.** მოსამართლის, ადვოკატისა და პროკურორის კორუმპირებულობის ხარისხი

რესპონდენტები კორუმპირებულობის თვალსაზრისით, ცალ-ცალკე აფასებდნენ მოსამართლეებს, ადვოკატებსა და პროკურორებს. კვლევის შედეგების საფუძველზე, შეიძლება ითქვას, რომ მოსამართლისა და პროკურორების მიმართ მოსახლეობა უფრო სკეპტიკურადაა განწყობილი, ვიდრე ადვოკატების მიმართ. კერძოდ, დებულებებს იმის შესახებ, რომ სისტემაში დღეს არცერთი/ან მხოლოდ რამდენიმე კორუმპირებული ადვოკატია ჯამში მოსახლეობის 49.9% ეთანხმება. იგივე მაჩვენებლები მოსამართლეების შემთხვევაში 44%-ის, ხოლო პროკურორების შემთხვევაში - 44.6%-ის ტოლია.

რეგიონალური  
ჭრილი

რაც შეეხება რეგიონალურ სხვაობებს, კორუფციის თვალსაზრისით, სასამართლო სისტემის სამივე წარმომადგენლის შეფასებები ყველაზე პოზიტიური დასავლეთ საქართველოშია, ხოლო ყველაზე ნეგატიური – ადვოკატის შემთხვევაში - აღმოსავლეთ საქართველოში (43.7%), მოსამართლეებისა და პროკურორების შემთხვევაში კი – თბილისში (შესაბამისად, 54.5% და 54.3%).

**A39.** 1998 წლიდან დღემდე როგორ შეიცვალა კორუფციის დონე სასამართლო სისტემაში?

მოსახლეობის უმრავლესობა თვლის, რომ 1998 წლიდან დღემდე სასამართლო სისტემაში კორუფციის დონე მცირედ ან მნიშვნელოვნად შემცირდა (ჯამში 74.6%), ხოლო საწინააღმდეგო მოსაზრების მქონეთა მაჩვენებელი 6.2%-ს არ აღემატება.

რეგიონალური  
ჭრილი

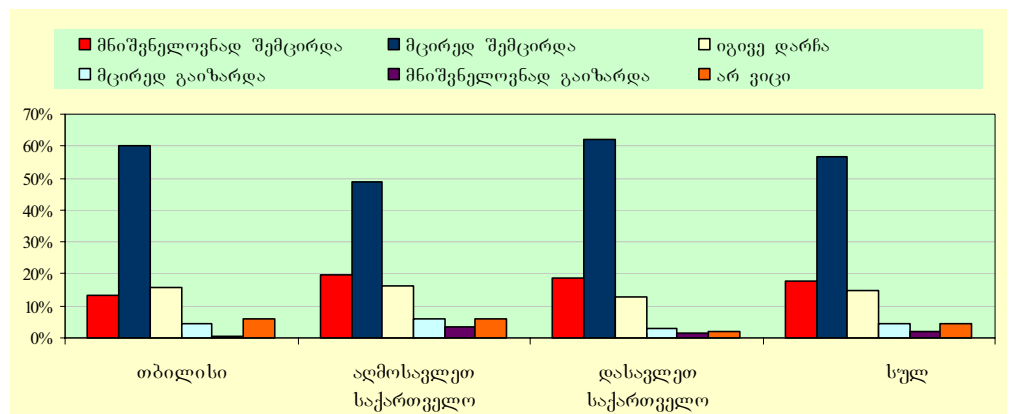
იმ ადამიანების პროცენტი, რომლებსაც მიაჩნიათ, რომ სასამართლო სისტემაში კორუფცია მნიშვნელოვნად ან მცირედ შემცირდა, ყველაზე მეტი დასავლეთ საქართველოში, ყველაზე მცირე კი - აღმოსავლეთ საქართველოშია (ჯამში, შესაბამისად, 80.4% და 69.6%). (იხ. სურათი №19)

სქესის ჭრილი

რაც შეეხება სქესის ჭრილში არსებულ სხვაობებს, აღსანიშნავია რომ ქალებთან შედარებით, კაცებში მნიშვნელოვნად მეტია მათი წილი, ვინც სასამართლო სისტემაში კორუფციის დონის შემცირებას აღნიშნავს (შესაბამისად, 70.3% და 79.8%).

**სურათი №19**

**1998 წლიდან დღემდე როგორ შეიცვალა კორუფციის დონე სასამართლო სისტემაში**



**A40.** 1998 წლიდან დღემდე როგორ შეიცვალა კორუფციის დონე  
 ა) მოსამართლეებში,  
 ბ) ადვოკატებში,  
 გ) პროკურორებში?

მოსახლეობის უმრავლესობას მიაჩნია, რომ 1998 წლიდან დღემდე კორუფციის დონე, როგორც მოსამართლეებში, ასევე ადვოკატებსა და პროკურორებში მნიშვნელოვნად ან მცირედ შემცირდა (შესაბამისად, ჯამში 74.3%, 70.7% და 72.8%). იმ ინდივიდების წილი მოსახლეობაში, ვისაც საწინააღმდეგო მოსაზრება გააჩნია 6%-ს არ აღემატება (5.7%, 5.6% და 5.8%).

რეგიონალური  
ჭრილი

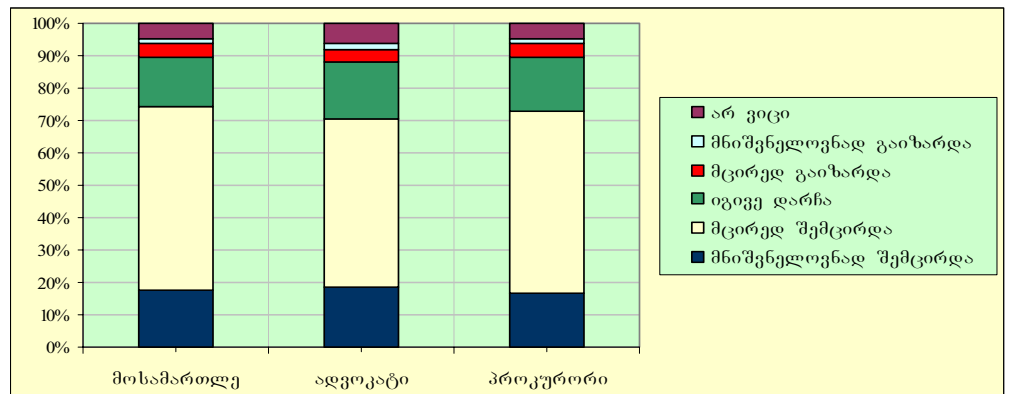
სასამართლო სისტემის სამივე წარმომადგენლებში კორუფციის შემცირების ყველაზე მაღალი პროცენტული მაჩვენებლები დასავლეთ საქართველოში დაფიქსირდა (შესაბამისად, 74.3%, 70.7% და 72.8%), ხოლო ყველაზე დაბალი – აღმოსავლეთ საქართველოში (შესაბამისად, 68%, 64.1% და 69.1%). (იხ. სურათი №20)

სქესის ჭრილი

კვლევის თანახმად, ისევე როგორც მთლიანად სასამართლო სისტემაში, ამ სისტემის ცალკეული წარმომადგენლებშიც კორუფციის დონის ცვლილებას ქალები უფრო კრიტიკულად აფასებენ, ვიდრე მამაკაცები. კერძოდ, კორუფციის დონის შემცირებას მოსამართლეებში – ქალების 70.7% ადვოკატებში – 67.3%, პროკურორებში კი - 68.9% აღნიშნავს, კაცებში კი იგივე მაჩვენებლები შესაბამისად, 78.4%, 74.7%, და 77.3%-ია.

**სურათი №20**

**1998 წლიდან დღემდე როგორ შეიცვალა კორუფციის დონე მოსამართლეებში, ადვოკატებსა და პროკურორებში**



**3.1.12 მოსამართლეებზე, ადვოკატებსა და პროკურორებზე განხორციელებული ზედმეტი**

**A41-A43-A45.** გსმენიათ თუ არა მოსამართლეებზე, ადვოკატებსა და პროკურორებზე განხორციელებული ზედმეტი ფაქტების შესახებ?

მოსახლეობის უმრავლესობას არასოდეს სმენია მოსამართლეებზე, ადვოკატებსა ან პროკურორებზე განხორციელებული ზედმეტის ფაქტების შესახებ (შესაბამისად 74.9%, 82.1%, 82.3%). თუმცა, მათ ვინც ასეთი ფაქტების გახსენება შეძლეს, ყველაზე ხშირად, მოსამართლეებზე ზედმეტის ფაქტების შესახებ აღნიშნეს.

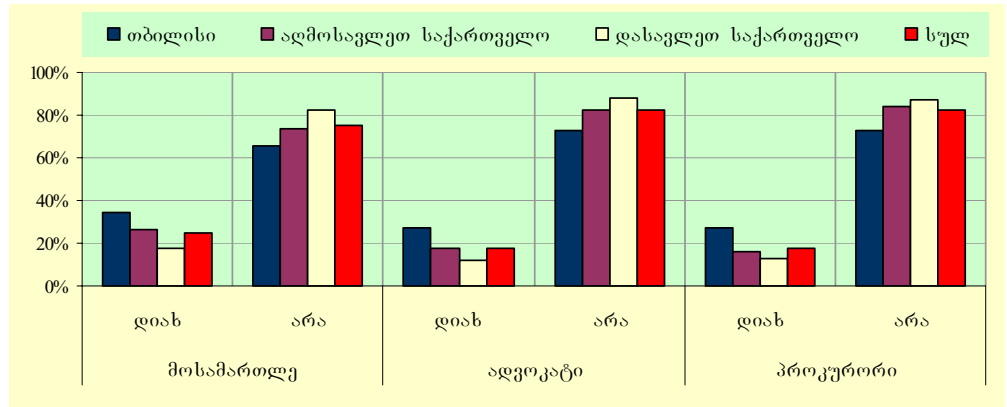
იმ ადამიანების წილი, რომლებსაც მოსამართლეებზე, ადვოკატებსა და პროკურორებზე განხორციელებული ზედმეტის ფაქტების შესახებ სმენიათ, ყველაზე მეტი თბილისშია, ხოლო ყველაზე ნაკლები - დასავლეთ საქართველოში (შესაბამისად, თბილისი - 34.4%, 27.1%, 27.0%; დას. საქარ. - 17.3%, 12.2% და 13.1%).

რეგიონალური  
ჭრილი

სასამართლო სისტემის სამივე წარმომადგენელზე განხორციელებული ზეწოლის ფაქტების მაჩვენებლების შედარებისას, აღმოჩნდება, რომ სამივე რეგიონის მაცხოვრებლებს, ყველაზე ხშირად მოსამართლეებზე განხორციელებული ზეწოლის ფაქტების შესახებ სმენია. (იხ. სურათი №21)

**სურათი №21**

**მოსამართლეებზე, ადვოკატებსა და პროკურორებზე განხორციელებული ზეწოლის ფაქტები**



**A42-44-46.** დასახელებული ყველა ის საინფორმაციო წყარო, საიდანაც მოსამართლეებზე, ადვოკატებსა და პროკურორებზე ზეწოლის ფაქტების შესახებ გაიგეთ?

ისინი, ვინც ფლობდნენ გარკვეულ ინფორმაციას სასამართლო სისტემის წარმომადგენლებზე განხორციელებული ზეწოლის შესახებ, ასახელებდნენ აღნიშნული ინფორმაციის წყაროებს. საინფორმაციო წყაროებიდან, როგორც მოსამართლეების, ასევე ადვოკატებისა და პროკურორების შემთხვევაში, ყველაზე ხშირად ტელევიზია დასახელდა (შესაბამისად, 55.3%, 57.1% და 57.5%). მეორე ყველაზე ხშირად დასახელებული საინფორმაციო წყარო, მოსამართლეებისა და პროკურორების შემთხვევაში, ნაცნობ-მეგობრები (შესაბამისად, 18.7% და 19.3%), ხოლო ადვოკატების შემთხვევაში პრესა აღმოჩნდა (18.7%).

რეგიონალური  
ჭრილი

რაც შეეხება რეგიონებს, ყველა მათგანის მოსახლეობისათვის ტელევიზია პირველი რიგის საინფორმაციო წყაროს წარმოადგენს. რეიტინგით მეორე საინფორმაციო წყარო, დასავლეთ საქართველოში მოსამართლეებისა და პროკურორების შემთხვევაში პრესა (შესაბამისად, 23.7% და 21.3%), ხოლო ადვოკატების შემთხვევაში - ნაცნობ-მეგობრებია (19.9%). ამ მხრივ, აღმოსავლეთ საქართველოსა და თბილისში, საწინააღმდეგო სურათია. კერძოდ, მოსამართლეებისა და პროკურორების შემთხვევაში, მეორე რიგის საინფორმაციო წყაროდ - მეგობრები / ნაცნობები/ ახლობლები (შესაბამისად, 21.2% და 19.7%), ხოლო ადვოკატების შემთხვევაში - პრესა სახელდება.

**A47.** რამდენად ხშირად განიცდის მოსამართლე ზეწოლას სხვადასხვა კერძო პირების თუ ინსტიტუტების მხრიდან?

მოსახლეობის აზრით, მოსამართლეებზე ზეწოლას ყველაზე ხშირად პროკურატურა (2.8), სასამართლო (2.7) ან მოსარჩელე/მოპასუხე მხარე (2.7) ახორციელებს, ხოლო ყველაზე იშვიათად - მასმედია და ომბუცმენი (თითოეული - 2.2).

რეგიონალური  
ჭრილი

მოსამართლეებზე ზეწოლის თვალსაზრისით, რეგიონალური განსხვავებები ისეთ ინსტიტუტებთან მიმართებაში დაფიქსირდა, როგორცაა: პროკურატურა, სასამართლო, პოლიცია და მასმედია. აღსანიშნავია, რომ ყველა ზემოთ დასახელებული ინსტიტუტის

მხრიდან ზეწოლის ფაქტების მაჩვენებლები ყველაზე მაღალი აღმოსავლეთ საქართველოში, ყველაზე დაბალი კი – თბილისშია. (იხ. ცხრილი №10)

**ცხრილი №10**

**მოსამართლეზე განხორციელებული ზეწოლის სიხშირე / საშ. მაჩვენებლები**

	თბილისი საშუალო	აღმ. საქართველო საშუალო	დას. საქართველო საშუალო	სულ საშუალო	სანდობა
პრეზიდენტის აპარატი	2.41	2.33	2.26	2.32	> 0.05
პარლამენტი	2.52	2.46	2.37	2.44	> 0.05
პროკურატურა	2.75	2.92	2.65	2.77	< 0.05
ადვოკატურა	2.34	2.59	2.44	2.46	> 0.05
სასამართლო	2.59	2.89	2.61	2.70	< 0.05
მოსარჩელე	2.54	2.74	2.64	2.65	> 0.05
პოლიცია	2.35	2.64	2.20	2.40	< 0.05
იუსტიციის სამ. ომბუცმენი	2.51	2.56	2.34	2.46	> 0.05
მასმედია	2.06	2.35	2.24	2.23	> 0.05
	2.00	2.42	2.12	2.19	< 0.05

**A48.** რამდენად ხშირად განიცდის ადვოკატი ზეწოლას შემდეგი პირების / ინსტიტუტების მხრიდან?

მოსახლეობის აზრით, ადვოკატები ზეწოლას ყველაზე ხშირად სასამართლოს, პროკურატურისა და მოსარჩელე / მოპასუხე მხარისგან (შესაბამისად, 2.7, 2.6 და 2.6), ყველაზე იშვიათად კი – მასმედიის, პარლამენტისა და ადამიანის უფლებათა დამცველი ორგანიზაციებისგან განიცდიან (თითოეული, 2.1).

რეგიონალური  
ჭრილი

ადვოკატებზე ზეწოლის თვალსაზრისით, რეგიონალური განსხვავებები ისეთ ინსტიტუტებთან მიმართებაში დაფიქსირდა, როგორცაა: პროკურატურა, ადვოკატურა, ადვოკატურა, სასამართლო, მოსარჩელე / მოპასუხე მხარე და მასმედია. ისევე, როგორ ზემოთ მოსამართლის შემთხვევაში, აქაც აღნიშნული ინსტიტუტის მხრიდან ზეწოლის ფაქტების მაჩვენებლები ყველაზე მაღალი აღმოსავლეთ საქართველოში, ყველაზე დაბალი კი – თბილისშია. (იხ. ცხრილი №11)

**ცხრილი №11**

**ადვოკატებზე განხორციელებული ზეწოლის სიხშირე / საშ. მაჩვენებლები**

	თბილისი საშუალო	აღმ. საქარ თველო საშუალო	დას. საქარ თველო სანდობა	სულ საშუალო	სანდობა
პრეზიდენტის აპარატი	2.11	2.00	2.08	2.06	> 0.05
პარლამენტი	2.16	2.06	2.13	2.11	> 0.05
პროკურატურა	2.50	2.79	2.60	2.64	< 0.05
ადვოკატურა	2.26	2.80	2.26	2.45	< 0.05
სასამართლო	2.46	2.92	2.60	2.68	< 0.05
მოსარჩელე/ მოპასუხე	2.45	2.79	2.60	2.63	< 0.05
პოლიცია	2.28	2.66	2.19	2.38	< 0.05
იუსტიციის სამინ.	2.33	2.30	2.31	2.31	> 0.05
ადამიანის უფლებათა დამცველი ორგან.-ები	1.98	2.35	1.98	2.11	> 0.05
მასმედია	1.98	2.28	1.99	2.09	< 0.05

**A49.** რამდენად ხშირად განიცდის პროკურორი ზეწოლას შემდეგი პირების / ინსტიტუტების მხრიდან?

რეგიონალური  
ჭრილი

მოსახლეობის აზრით, პროკურორები ზეწოლას ყველაზე ხშირად პროკურატურისა (2.6), და სასამართლოს (2.8), ყველაზე იშვიათად კი – მასმედიის, პარლამენტისა და ადამიანის უფლებათა დამცველი ორგანიზაციებისგან განიცდიან.

პროკურორებზე ზეწოლის ფაქტების სიხშირის მიხედვით, რეგიონალური განსხვავებები ისეთ ინსტიტუტებთან მიმართებაში დაფიქსირდა, როგორცაა: პროკურატურა, ადვოკატურა, სასამართლო, პოლიცია, ადამიანის უფლებათა დამცველი ორგანიზაციები და მასმედია. საინტერესოა, რომ როგორც წინა შემთხვევებში, აქაც აბსოლუტურად ყველა დასახელებული ინსტიტუტის მაჩვენებელი ყველაზე მაღალია აღმოსავლეთ საქართველოში, ყველაზე დაბალი კი – თბილისში. (იხ. ცხრილი №12)

**ცხრილი №12**

**პროკურორებზე განხორციელებული ზეწოლის სიხშირე / საშ. მაჩვენებლები**

	თბილისი საშუალო	აღმ. საქართველო საშუალო	დას. საქართველო საშუალო	სულ საშუალო	P საჩივრობა
პრეზიდენტის აპარატი	2.46	2.48	2.40	2.45	> 0.05
პარლამენტი	2.54	2.54	2.39	2.48	> 0.05
პროკურატურა	2.65	2.97	2.64	2.76	< 0.05
ადვოკატურა	2.28	2.62	2.26	2.39	< 0.05
სასამართლო	2.51	2.89	2.47	2.63	< 0.05
მოსარჩელე/ მოპასუხე	2.38	2.66	2.51	2.53	> 0.05
პოლიცია	2.30	2.57	2.11	2.32	< 0.05
იუსტიციის სამ.	2.40	2.43	2.21	2.33	> 0.05
ადამიანის უფლებათა დამცველი ორგან.-ები	2.30	2.57	2.11	2.32	< 0.05
მასმედია	2.04	2.42	2.03	2.17	< 0.05

**A50.** 5 წლის წინანდელთან შედარებით მოსამართლეებზე, ადვოკატებსა და პროკურორებზე ზეწოლის ფაქტები შემცირდა, გაიზარდა თუ არ შეცვლილა?

რეგიონალური  
ჭრილი

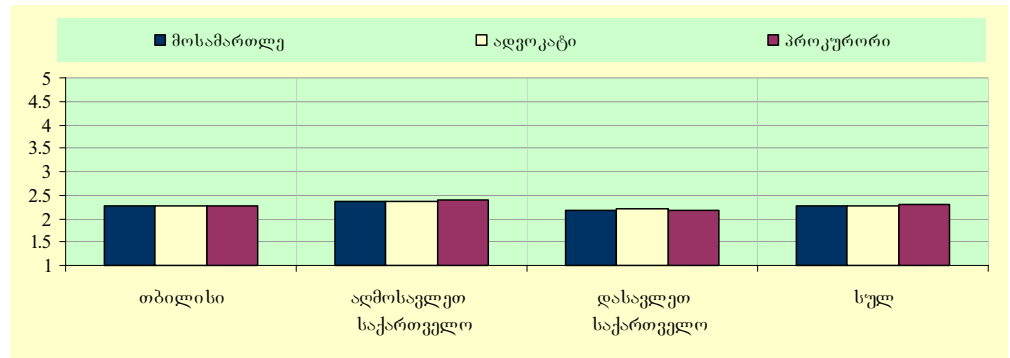
მოსახლეობის აზრით, 5 წლის წინანდელთან შედარებით, მოსამართლეებზე, ადვოკატებსა და პროკურორებზე ზეწოლის ფაქტები შემცირდა. მათი აზრით, განსაკუთრებით შემცირებულია მოსამართლეებზე ზეწოლა (2.26), ხოლო ყველაზე ნაკლებად – პროკურორებზე ზეწოლა (2.29).

რეგიონების მიხედვით, როგორც მოსამართლეზე, ასევე ადვოკატებსა და პროკურორებზე ზეწოლის ფაქტების შემცირება, ყველაზე ხშირად დასავლეთ საქართველოში, ხოლო ყველაზე ნაკლებად – აღმოსავლეთ აღნიშნავენ საქართველოში.

დამატებით შეიძლება ითქვას, რომ თბილისში ყველაზე ხშირად ადვოკატებზე ზეწოლის ფაქტების შემცირებას აღნიშნავენ, (2.26), აღმოსავლეთსა და დასავლეთ საქართველოში – მოსამართლეებზე (შესაბამისად, 2.36 და 2.16). (იხ. სურათი №22).

**სურათი №22**

**მოსამართლეებზე, ადვოკატებსა და პროკურორებზე განხორციელებული ზოწოლის სიხშირის ცვლილება**



**A51.** კანონის თანახმად, სარგებლობენ თუ არა მოსამართლეები პროფესიული იმუნიტეტით?

რეგიონალური  
ჭრილი

სქესის ჭრილი

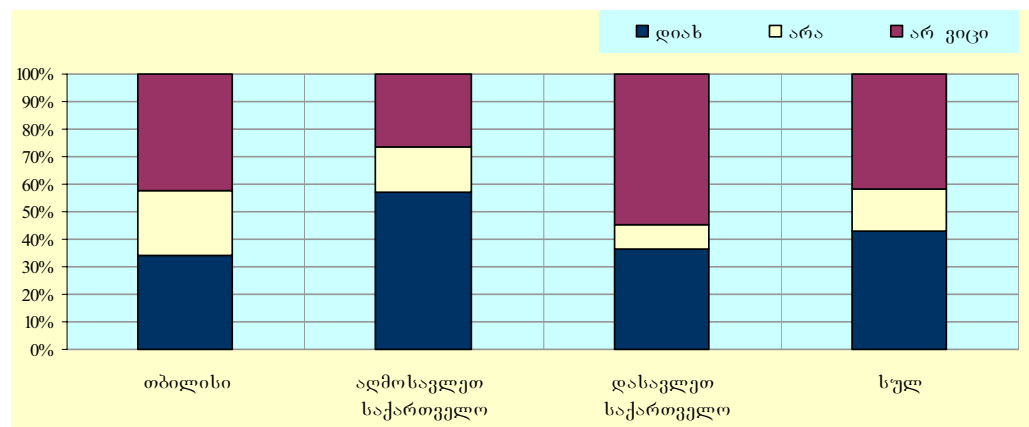
მოსახლეობის 43.2%-მა იცის იმის შესახებ, რომ მოსამართლეები პროფესიული იმუნიტეტით სარგებლობენ. დაახლოებით ამდენივეს უჭირს აღნიშნულ კითხვაზე პასუხის გაცემა (41.8%), ხოლო დანარჩენ 15%-ს, საკითხთან დაკავშირებით არასწორი წარმოდგენა აქვს

აღმოსავლეთ საქართველოში ყველაზე მეტია იმ ინდივიდების წილი, ვინც იცის მოსამართლეების პროფ. იმუნიტეტით სარგებლობის შესახებ (57.3%), ხოლო ამ საკითხში გათვითცნობიერებულობის ყველაზე დაბალი დონე თბილისში დაფიქსირდა (34.3%). (იხ. სურათი №23)

რაც შეეხება სქესის ჭრილებს, მოსამართლეების პროფესიული იმუნიტეტის კანონის შესახებ, კაცები უფრო მეტად გათვითცნობიერებულები აღმოჩნდნენ, ვიდრე ქალები (შესაბამისად, 46.2% და 40.7%)

**სურათი №23**

**სარგებლობენ თუ არა მოსამართლეები პროფესიული იმუნიტეტით**



**A52.** მოსამართლეობა პროფესიული იმუნიტეტის მიმართ დამოკიდებულება

საქართველოს მოსახლეობის ნახევარზე მეტი იზიარებს მოსაზრებას, რომლის თანახმად, იმუნიტეტი მოსამართლეებს იცავს გარე ზეწოლისაგან და ამდენად, ობიექტური გადაწყვეტილების მიღების საშუალებას აძლევს (57.8%). თუმცა, მოსახლეობის 40.4% თვლის, რომ პროფესიული იმუნიტეტი მოსამართლეებს სასჯელისგან თავის არიდების საშუალებას აძლევს და ზრდის, მათ მიერ არაობიექტური გადაწყვეტილებების მიღების ალბათობას. აღნიშნული ტენდენციები რეგიონებშიც მეორდება (სხვაობა არ არის სანდო).

**A53.** რამდენად დაცულები არიან ზეწოლისაგან ა) მოსამართლეები, ბ) ადვოკატები?

საქართველოს მოსახლეობის აზრით, მოსამართლეები და პროკურორები “მეტ-ნაკლებად” არიან დაცულები. თუმცა ადვოკატები, მოსამართლეებთან შედარებით უფრო დაცულებად მიაჩნიათ. (შესაბამისად, 2.73 და 2.65).

რეგიონალური  
ჭრილი

ცალკეულ რეგიონში ზოგადი სურათისაგან განსხვავებული ტენდენციები არ გამოკვეთილა, თუმცა რეგიონებს შორის, საშუალო მაჩვენებლების მიხედვით, გარკვეული განსხვავებები აღინიშნა. მოსამართლეებისა და ადვოკატების დაცულობის ყველაზე მაღალი საშუალო მაჩვენებლები აღმოსავლეთ საქართველოში დაფიქსირდა (2.9 და 2.8), ხოლო ყველაზე დაბალი – თბილისში (თითოეული - 2.4).

**A54.** როგორ რეგულირდება სასამართლო საქმეების მოსამართლეებზე განაწილება?

საქართველო მოსახლეობის მხოლოდ მცირე ნაწილმა იცის, რომ სასამართლო საქმეების მოსამართლეებზე განაწილება ლატარეის პრინციპით ხდება (3.1)<sup>5</sup>. სასამართლო საქმეების განაწილების წესის შესახებ მცდარ პასუხებს შორის ყველაზე ხშირად დასახელებული პასუხია: “საქმეებს ანაწილებს სასამართლოს თავმჯდომარე” (36.0%).

რეგიონალური  
ჭრილი

რეგიონებს შორის სწორი პასუხების ყველაზე მაღალი პროცენტი თბილისში დაფიქსირდა (8.2%), ხოლო ყველაზე დაბალი - დასავლეთ საქართველოში (1.1%).

### 3.1.13 სასამართლო პროცესზე დასწრების უფლება

**A55-56.** აქვს თუ არა ჟურნალისტებს, მოქალაქეებს სასამართლო პროცესზე დასწრების უფლება?

მოსახლეობის ნახევარზე მეტი ინფორმირებულია იმ კანონის შესახებ, რომლის თანახმად ჟურნალისტებსა და მოქალაქეებს ენიჭებათ სასამართლო პროცესებზე დასწრების უფლება (შესაბამისად, 58.0% და 54.9%). მოსახლეობის დაახლოებით მესამედს მიაჩნია, რომ სასამართლო პროცესებზე დასწრების უფლება მხოლოდ გარკვეულ შემთხვევებშია შესაძლებელი (შესაბამისად, 27.6% და 31.0%).

რეგიონალური  
ჭრილი

ამ კანონის შესახებ ყველაზე მეტად გათვითცნობიერებული აღმოსავლეთ საქართველოს მოსახლეობა აღმოჩნდა (71.4% და 65.9%). ჟურნალისტების შემთხვევაში ყველაზე დაბალი მაჩვენებლები დასავლეთ საქართველოში დაფიქსირდა, ხოლო მოქალაქეების შემთხვევაში - თბილისში (შესაბამისად, 50.2% და 47.1%) ამ კითხვებზე პასუხის გაცემა ყველაზე მეტად დას. საქართველოს მოსახლეობას გაუჭირდა (შესაბამისად, 19.2% და 15.3%). (იხ. სურათი №24)

<sup>5</sup> მოცემულ კითხვაზე რესპონდენტები რამდენიმე პასუხს ასახელებდნენ. სწორი პასუხის მაჩვენებლად დათვლილია, იმ შემთხვევათა პროცენტი, როდესაც რესპონდენტმა მხოლოდ ერთი – სწორი - პასუხი დაასახელა.

სქესის ჭრილი

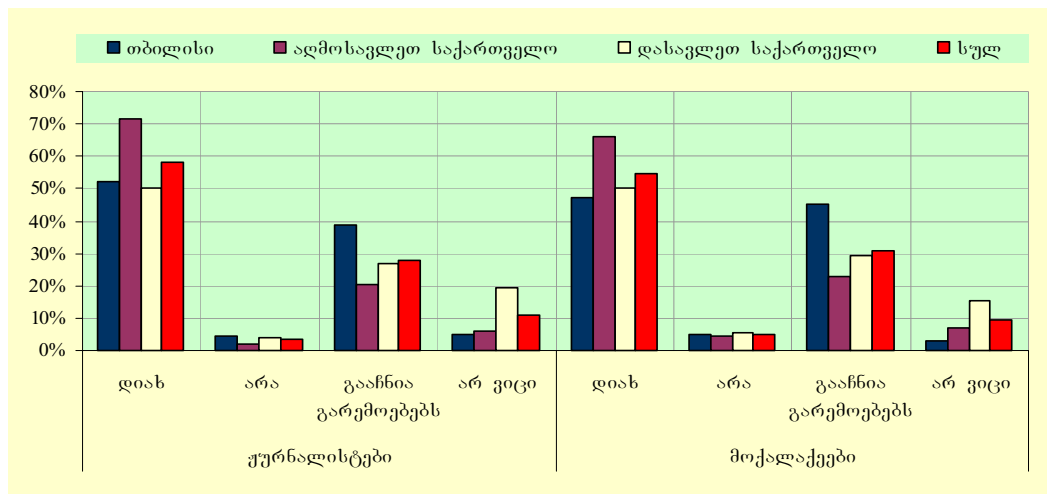
რაც შეეხება სქესის ჭრილს, ზემოაღნიშნულ საკითხთან დაკავშირებით კაცები უფრო გათვითცნობიერებულები აღმოჩნდნენ, ვიდრე ქალები (შესაბამისად, 57.8% და 52.4%).

ასაკობრივი ჭრილი

ჟურნალისტების სასამართლო პროცესზე დასწრების უფლების შესახებ ყველაზე მეტად სმენიათ 45-55 წლის ინდივიდებს. მოქალაქეების უფლების შესახებ კი - ყველაზე მეტად გათვითცნობიერებულები 26-35 წლის ინდივიდები აღმოჩნდნენ. ამ თვალსაზრისით, ყველაზე ნაკლებად გათვითცნობიერებულები 56-65 წლის ადამიანები არიან.

**სურათი №24**

**აქვთ თუ არა ჟურნალისტებსა და მოქალაქეებს სასამართლო პროცესზე დასწრების უფლება**



**A57-58.** უნდა ჰქონდეთ თუ არა ჟურნალისტებს მოსამართლეებს სასამართლო პროცესზე დასწრების უფლება?

მოსახლეობის უმრავლესობას მიაჩნია, რომ ჟურნალისტებსა და მოქალაქეებს სასამართლო პროცესებზე დასწრების უფლება უნდა ჰქონდეთ (შესაბამისად, 74.0% და 72.5%). ჟურნალისტების შემთხვევაში მოსახლეობის 22.8%, ხოლო მოქალაქეების შემთხვევაში მოსახლეობის 24.6% თვლის, რომ სასამართლო პროცესზე დასწრების უფლება მათ მხოლოდ გარკვეული გარემოებებში უნდა ენიჭებოდეს.

რეგიონალური ჭრილი

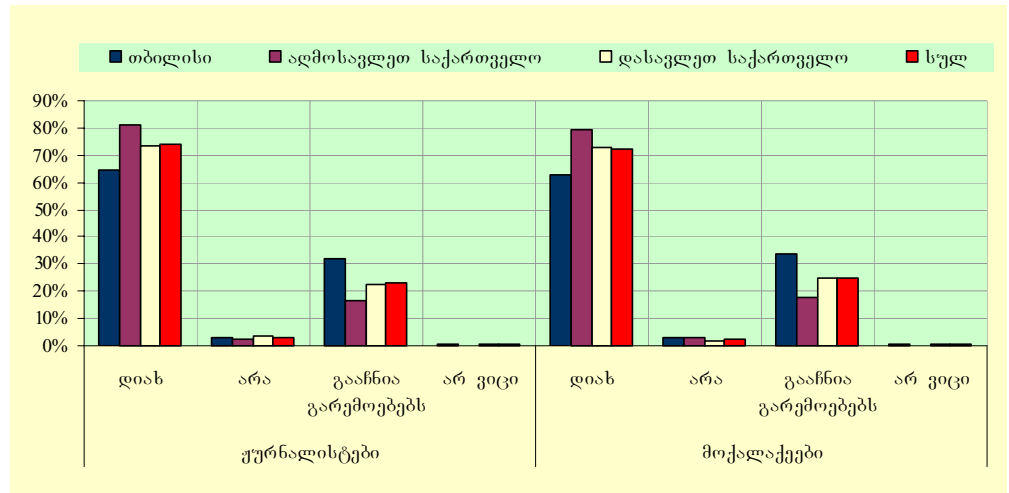
იმ ინდივიდების წილი, ვინც ფიქრობს, რომ ჟურნალისტებსა და მოქალაქეებს სასამართლო პროცესზე დასწრების უფლება უნდა ჰქონდეთ, ყველაზე დიდია აღმოსავლეთ საქართველოში, ხოლო ყველაზე მცირე – თბილისში. ამასთან, თბილისში ყველაზე მაღალი აღმოჩნდა იმ ადამიანების წილი, რომელთა აზრითაც, ჟურნალისტებსა და მოქალაქეებს სასამართლო პროცესზე დასწრების უფლება გარკვეულ გარემოებებზე უნდა იყოს დამოკიდებული (შესაბამისად, 32% და 33.9%). (იხ. სურათი №25).

ასაკობრივი ჭრილი

ასაკობრივი ჭრილის მიხედვით სტატისტიკურად სანდო მონაცემები მხოლოდ ჟურნალისტებთან მიმართებაში დაფიქსირდა. 46-55 წლის ასაკის ადამიანებში ყველაზე მეტი აღმოჩნდა მათი წილი, ვისი აზრითაც ჟურნალისტების სასამართლო პროცესებზე დასწრება არ უნდა იყოს შეზღუდული (61.9%). პროცენტულად 18-25 წლის ახალგაზრდები ყველაზე მეტად ფიქრობენ, რომ ეს უფლება გარემოებების მიხედვით უნდა რეგულირდებოდეს (31.3%).

სურათი №25

უნდა ჰქონდეთ თუ არა ჟურნალისტებსა და მოქალაქეებს სასამართლო პროცესზე დასწრების უფლება



**A59 - A60.** ბოლო 5 წლის მანძილზე, პირადად თქვენ გიცდიათ თუ არა დასწრებოდათ სასამართლო პროცესს? / დაგროეს თუ არა უფლება?

სქესის ჭრილი

ასაკობრივი ჭრილი

ბოლო 5 წლის მანძილზე, მოსახლეობის მხოლოდ 9.5%-ს ჰქონდა სასამართლო პროცესზე დასწრების მცდელობა. მათგან, ვინ ეცადა, უმრავლესობას (88.7%) პროცესზე დასწრებას ნება დართეს.

რეგიონალურ ჭრილში მონაცემთა სხვაობა არ აღმოჩნდა სანდო, ამდენად მათი შედარებითი ანალიზი არ არის მიზანშეწონილი.

იმ ინდივიდებს შორის, ვინც სასამართლოზე დასწრებას შეეცადა და ამისი ნება დართეს, მამაკაცები მნიშვნელოვნად უფრო მეტია, ვიდრე ქალები (94.7% და 82.3%).

სასამართლო პროცესზე დასწრების მცდელობის თვალსაზრისით, სტატისტიკურად სანდო აღმოჩნდა ასაკობრივი განსხვავებები. მცდელობის ყველაზე მაღალი მაჩვენებელი 18-25 წლის ახალგაზრდებში (13.5%), ხოლო ყველაზე დაბალი – 56-65 ასაკის ინდივიდებში დაფიქსირდა (4.0%).

**3.1.14 სასამართლო პროცესის ამსახველი დოკუმენტების გაცნობის უფლება**

**A61.** კანონით, აქვთ თუ არა მოქალაქეებს უფლება გაეცნონ სასამართლო პროცესის ამსახველ დოკუმენტებს?

რეგიონალური ჭრილი

სქესის ჭრილი

მოსახლეობის მესამედზე მეტი (36.9%) გათვითცნობიერებულია სასამართლო პროცესის ამსახველი დოკუმენტების გაცნობის უფლების შესახებ. დაახლოებით ამდენივე პროცენტის (32.8%) აზრით, მოქალაქეებს მხოლოდ გარკვეულ შემთხვევებში ენიჭებათ აღნიშნული დოკუმენტების გაცნობის უფლება.

ამ კანონის შესახებ ყველაზე მეტად ინფორმირებული ადმოსავლეთ საქართველოს მოსახლეობა აღმოჩნდა, ხოლო ცოდნის ყველაზე დაბალი დონე დასავლეთ საქართველოში დაფიქსირდა (შესაბამისად, 48.0% და 24.9%). (სურათი №26)

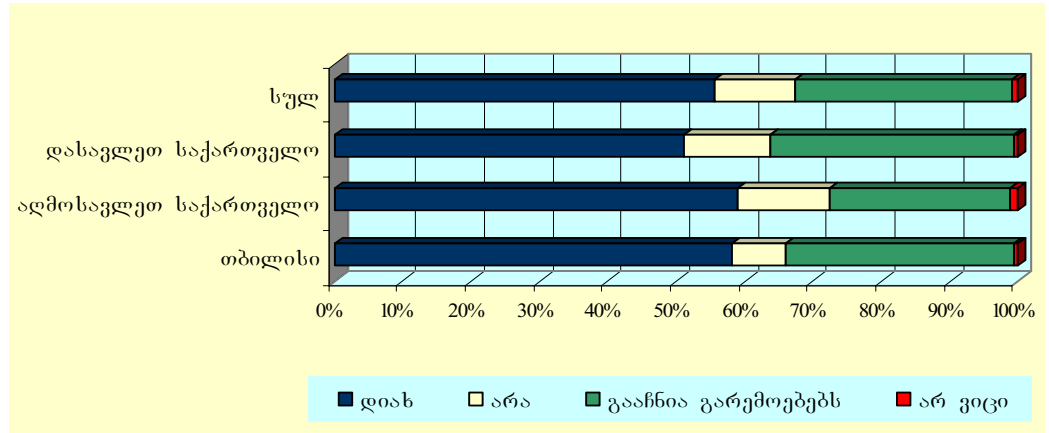
აღნიშნული უფლების შესახებ კაცები, ქალებთან შედარებით, უფრო ინფორმირებული არიან (შესაბამისად, 40.8% და 33.6%).

ასაკობრივი ჯგუფი

ასაკობრივი ჯგუფის მიხედვით 18-25 წლის ახალგაზრდებში ყველაზე მეტი აღმოჩნდა იმ ინდივიდების წილი, ვინც იცის აღნიშნული კანონი (40.3%). ამ თვალსაზრისით, ყველაზე ნაკლებად ინფორმირებულები კი - 66 წელს გადაცილებული მოხუცები აღმოჩნდნენ (28.9%).

**სურათი №26**

**აქვთ თუ არა მოქალაქეებს უფლება გაეცნონ სასამართლო პროცესის ამსახველ დოკუმენტებს**



**A62.** უნდა ჰქონდეთ თუ არა მოქალაქეებს სასამართლო პროცესის ამსახველი დოკუმენტების გაცნობის უფლება?

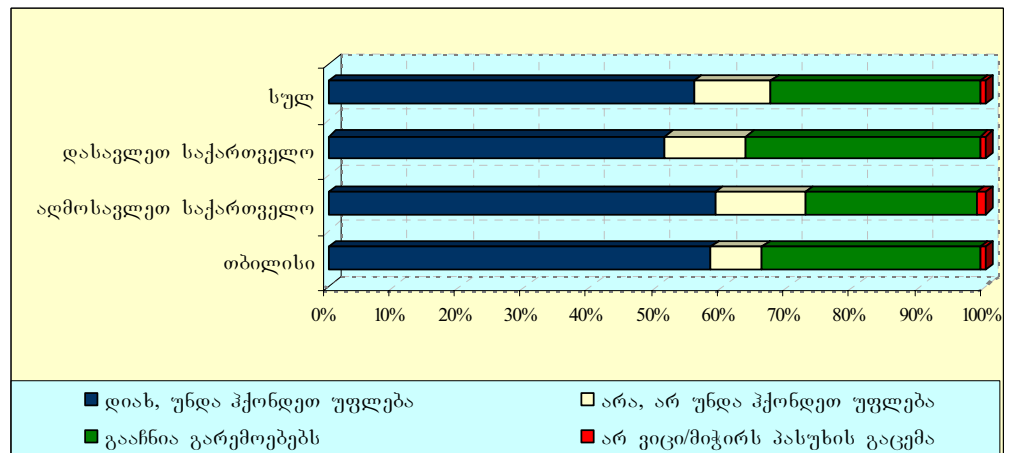
მოსახლეობის ნახევარზე მეტი მიიჩნევს, რომ მოქალაქეებს უნდა ჰქონდეთ სასამართლო პროცესების ამსახველი დოკუმენტების გაცნობის უფლება (55.6%). მოსახლეობის დაახლოებით მესამედი თვლის, რომ აღნიშნული უფლება გარკვეული გარემოებებით უნდა რეგულირდებოდეს (31.8%).

რეგიონალური ჯგუფი

აღმოსავლეთ საქართველოსა და თბილისში, დასავლეთ საქართველოსთან შედარებით, მნიშვნელოვნად მეტია იმ ინდივიდების წილი, ვინც მოცემულ შეკითხვას დადებითად პასუხობს (შესაბამისად, 58.9%, 58.2% და 51.2%) (იხ. სურათი №27)

**სურათი №27**

**უნდა ჰქონდეთ თუ არა მოქალაქეებს სასამართლო პროცესის ამსახველი დოკუმენტების გაცნობის უფლება**



**A63-64.** ბოლო ხუთი წლის მანძილზე, გიცდიათ თუ არა გაცნობილით სასამართლო პროცესის ამსახველ დოკუმენტებს? მოგცეს თუ არა ამის უფლება?

საქართველოში ძალიან მცირე აღმოჩნდა იმ ინდივიდების წილი, ვინც ბოლო 5 წლის მანძილზე ერთხელ მაინც ეცადა გაცნობილით სასამართლო პროცესის ამსახველ დოკუმენტებს (5.2%). მათგან მხოლოდ 60.6%-ს დართეს დოკუმენტების გაცნობის უფლება.

**A65.** სასამართლო პროცესის წარმოებით უკმაყოფილების შემთხვევაში, შესაძლებელია თუ არა, რომ მხარეებმა საკუთარი უკმაყოფილება დააფიქსირონ? რეგიონალური ტერიტორია

მოსახლეობის უმრავლესობას აზრით, სასამართლო პროცესის წარმოებით უკმაყოფილების შემთხვევაში, მხარეების მხრიდან საკუთარი უკმაყოფილების დაფიქსირება შესაძლებელია (89.9%). ამ საკითხთან დაკავშირებით, არასწორად ინფორმირებული მოსახლეობის წილი კი მხოლოდ 1.6%-ს შეადგენს.

თბილისსა და აღმოსავლეთ საქართველოში, დასავლეთ საქართველოსგან შედარებით, ერთნაირად მაღალია იმ ინდივიდების წილი, რომლებიც აღნიშნული უფლების შესახებ გათვითცნობიერებულები არიან (შესაბამისად, 92.5%, 92,5% და 86.1%).

### 3.1.15 მოსამართლის ქმედების გასაჩივრების უფლება

**A66 - A67.** შესაძლებელია თუ არა / შესაძლებელი უნდა იყოს თუ არა მოსამართლის ქმედების გასაჩივრება?

საქართველოს მოქალაქეთა უმრავლესობა გათვითცნობიერებულია იმის შესახებ, რომ ნებისმიერ ინდივიდს მოსამართლის მხრიდან მიკერძოებულობის და / ან მოსარჩელე მხარის უფლების დარღვევის შემთხვევაში, ამ ქმედების გასაჩივრების უფლება აქვს (87.3%).

მოსახლეობის თითქმის აბსოლუტური უმრავლესობა თვლის, ასეთი დარღვევების გასაჩივრების უფლება უნდა არსებობდეს (96.7%).

რეგიონალური ტერიტორია

აღმოსავლეთ საქართველოსა და თბილისში, დასავლეთ საქართველოსთან შედარებით, მნიშვნელოვნად მეტი აღმოჩნდა იმ ინდივიდების წილი, ვინც ინფორმირებულია დარღვევის შემთხვევაში გასაჩივრების კანონიერი უფლების შესახებ (შესაბამისად 91.5%, 90.9% და 81.4%). რაც შეეხება ამ საკითხის მიმართ მოსახლეობის დამოკიდებულებას, რეგიონებს შორის ამ თვალსაზრისით, სხვაობა არ აღმოჩნდა სანდო.

**A68.** არის თუ არა შესაძლებელი სასამართლო გადაწყვეტილების / განჩინების შეცვლა / გასაჩივრება?

მოსახლეობის უმრავლესობას შესაძლებლად მიაჩნია სასამართლო გადაწყვეტილებების შეცვლა / გასაჩივრება (89.6%). მათგან ვინც ამ კითხვაზე დადებითად პასუხობს, ნახევარზე მეტმა იცის, რომ გადაწყვეტილების შეცვლის / გასაჩივრების უფლება მხოლოდ სასამართლოს აქვს - სააპელაციო და საკასაციო პროცესის გზით (58.7%)<sup>6</sup>, მოსახლეობის დანარჩენი ნაწილი ამ საკითხთან დაკავშირებით არასწორად ინფორმირებულია. არასწორი პასუხებიდან ყველაზე მაღალი მაჩვენებლები წილად ხვდა პრეზიდენტს და პროკურატურას (შესაბამისად, 13.1%, 9.7%).

რეგიონალური ტერიტორია

აღნიშნულ საკითხში გათვითცნობიერებულ ინდივიდთა წილი რეგიონებს შორის ყველაზე დიდი თბილისშია, ყველაზე მცირე კი - დასავლეთ საქართველოში (შესაბამისად, 72.3% და 50.1%).

<sup>6</sup> მოცემულ კითხვაზე რესპონდენტები რამდენიმე პასუხს ასახელებდნენ. სწორი პასუხის მაჩვენებლად დათვლილია, იმ შემთხვევათა პროცენტი, როდესაც რესპონდენტმა მხოლოდ ერთი - სწორი - პასუხი დაასახელა.

### 3.2 გამოცდილება

#### 3.2.1 სასამართლო სისტემასთან ურთიერთობის გამოცდილება

**B1.** ბოლო 5 წლის მანძილზე თქვენ, თქვენი ოჯახის წევრს/ მეგობარს, გქონიათ თუ არა პროცესი სასამართლოში?

რეგისტრაციული  
ჭრილი

ასაკობრივი  
ჭრილი

კვლევის მონაცემების თანახმად, საქართველოში მოსახლეობის დიდ უმრავლესობას (91.2%) ბოლო 5 წლის მანძილზე არც თავად ჰქონია პროცესი სასამართლოში და არც თავისი ნათესავის/ ახლობლის/ მეგობრის სასამართლო პროცესის შესახებ სმენია.

სასამართლო სისტემასთან ურთიერთობის გამოცდილების მქონე პირთა მახვენებელი ყველაზე მაღალია თბილისში (13.5%), ხოლო ყველაზე დაბალი - დასავლეთ საქართველოში (5.7%). (იხ. ცხრილი №???)

მათი წილი, ვისაც პირადად ჰქონია ურთიერთობა სასამართლოსთან, 26-55 წლამდე ასაკობრივ დიაპაზონში მნიშვნელოვნად მაღალია, ვიდრე 25 წელზე უმცროსი ან 56 წელზე უფროსი ასაკის ადამიანებში. აქვე უნდა აღინიშნოს ისიც, რომ სხვა ასაკობრივ კატეგორიებთან შედარებით, 56 წელზე უფროსი ასაკის ადამიანებში მნიშვნელოვნად მაღალია მათი მახვენებელი, ვისაც ბოლო 5 წლის მანძილზე სასამართლოსთან არავითარი შეხება არ ჰქონია.

#### ცხრილი №12

##### ბოლო 5 წლის მანძილზე სასამართლო პროცესის გამოცდილება

	თბილისი	აღმოსავლეთ საქართველო	დასავლეთ საქართველო	სულ
პირადად მე ჩემი ოჯახის წევრს, მეგობარს / ნაცნობს არა	4.5%	2.6%	1.6%	2.7%
სულ	9.0%	6.4%	4.1%	6.1%
არა	86.5%	91.1%	94.3%	91.2%
სულ	100.0%	100.0%	100.0%	100.0%

**B2.** რომელ წელს დაიწყო სასამართლო პროცესი? /

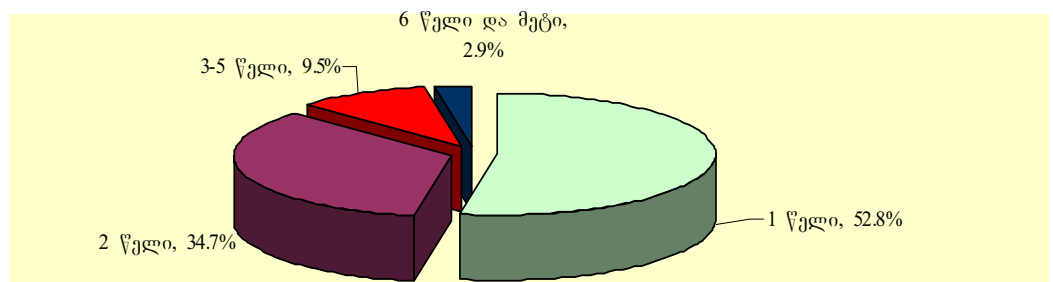
**B3.** რომელ წელს დასრულდა სასამართლო პროცესი?

მონაცემების თანახმად, ბოლო 5 წლის მანძილზე წარმოებული სასამართლო პროცესების 29.3% ჯერ არ დასრულებულა. მათ შორის ყველაზე მეტი 2003 ან 2004 წელს დაწყებული პროცესებია (შესაბამისად, 36.4% და 37.8%).

სასამართლო პროცესის დაწყებისა და დასრულების თარიღების ანალიზის საფუძველზე, შეიძლება ითქვას, რომ პროცესთა უმრავლესობა საშუალოდ 1-2 წელი გრძელდება. (იხ. სურათი №28)

#### სურათი №28

##### სასამართლო პროცესების ხანგრძლივობა

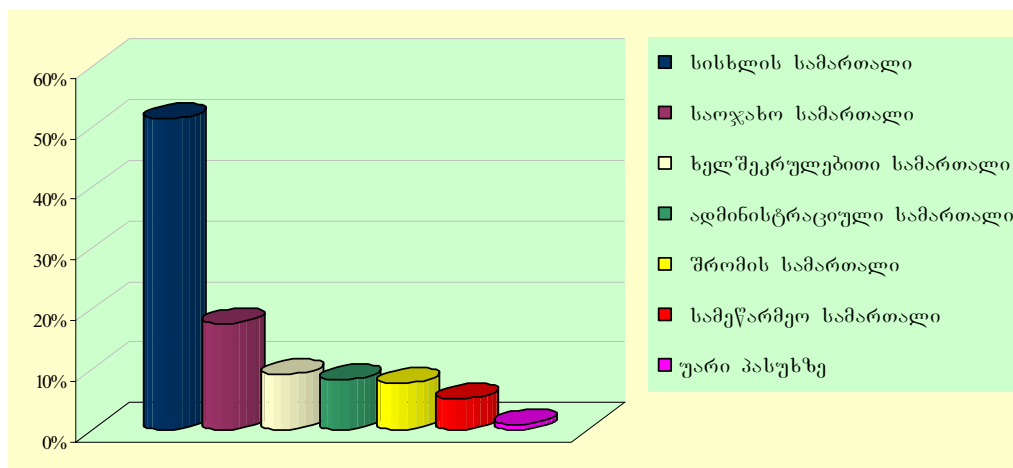


**B4.** რა კატეგორიას განეკუთვნებ(ოდ) აღნიშნული საქმე?

ბოლო 5 წლის განმავლობაში წარმოებულ სასამართლო პროცესებს შორის ყველაზე დიდი პროცენტი სისხლის სამართლის, ხოლო ყველაზე მცირე - სამეწარმეო სამართლის კატეგორიის საქმეებს აქვთ (შესაბამისად, 51.4% და 5.1%). (იხ. სურათი №29)

**სურათი №29**

**სასამართლო საქმის კატეგორია**



**B5.** გთხოვთ მითხრათ, აღნიშნულ საქმეში რომელ მხარეს წარმოადგენდა თქვენ/თქვენი ოჯახის წევრი, მეგობარი ან ნაცნობი?

კვლევაში იმ პირთა მაჩვენებელი, რომლებიც / რომელთა ახლობლებიც სასამართლოში მოსარჩლე მხარეს წარმოადგენდნენ, აღემატება მოპასუხე მხარეს პროცენტულ მაჩვენებელს (შესაბამისად, 25.8% და 21,9%); სისხლის სამართლის კატეგორიის საქმეებში კი პირიქით – ბრალდებულების პროცენტი, დაზარალებულებთან შედარებით, მნიშვნელოვნად მაღალია (შესაბამისად, 33.6% და 17.8%).

**B6.** ვის სასარგებლოდ გადაწყდა აღნიშნული საქმე?

კვლევაში იმ პირთა პროცენტი, რომელთა (მისი/ მისი ოჯახის წევრის/ნაცნობის) სასარგებლოდაც გადაწყდა საქმე, მნიშვნელოვნად აღემატება წაგებული მხარის წარმომადგენელთა მაჩვენებელს (შესაბამისად, 43.8% და 25.3%)<sup>7</sup>.

**B7.** გასაჩივრდა თუ არა პირველი ინსტანციის სასამართლოს გადაწყვეტილება

კვლევის მონაცემების თანახმად, პირველი ინსტანციის სასამართლოს გადაწყვეტილებათა თითქმის მესამედი (30.3%) საჩივრდება.

**B8.** ადვოკატი დაქირავებული იყო თუ მოხდა ადვოკატის დანიშვნა? /

**B9.** ვის მიერ იყო დანიშნული ადვოკატი?

ბოლო 5 წლის განმავლობაში სასამართლო პროცესებში მხარეთა 64.5%-ს დაქირავებული ადვოკატი წარმოადგენს, ხოლო . მიახლოებით მეხუთედს - დანიშნული ადვოკატი (21.1%). (იხ. სურათი №30) ამასთან, უმრავლეს შემთხვევაში (79.4%) ადვოკატის დანიშვნა სახელმწიფოს მიერ ხდება. საინტერესოა, რომ იმ რესპონდენტების 13.5%-მა, რომლებსაც (რომელთა ახლობლებსაც) დანიშნული ადვოკატი

<sup>7</sup> სავარაუდოა, რომ ასეთი სხვაობა განპირობებული იყოს (1) საქმის კატეგორიიდან - ანუ, დამარცხებული მხარე იყო ორგანიზაცია და არა ინდივიდი (მაგ., შრომის სამართალი); (2) სასისხლის სამართლის კატეგორიის საქმეში წაგებული მხარე, რეალურად უფრო მეტი იყო, ვიდრე კვლევაში იყო დეკლარირებული (ანუ, საკითხის სენსიტიურობიდან გამომდინარე, რესპონდენტმა შეიძლება დამალა სასამართლო პროცესის ფაქტი ან სასამართლო პროცესის გადაწყვეტილება.

წარმოადგენდა, არ იცის, ვის მიერ მოხდა ადვოკატის დანიშვნა, ხოლო არასამთავრობო ორგანიზაციის მიერ ადვოკატის დანიშვნის შემთხვევა კვლევაში არცერთხელ არ დასახელებულა. სავარაუდოა, რომ ხშირ შემთხვევაში მხარეები არ არიან ინფორმირებულნი / არ იციან იმის შესახებ, რომ მათი ადვოკატის დანიშვნა არასამთავრობო ორგანიზაციის მიერ ხდება).

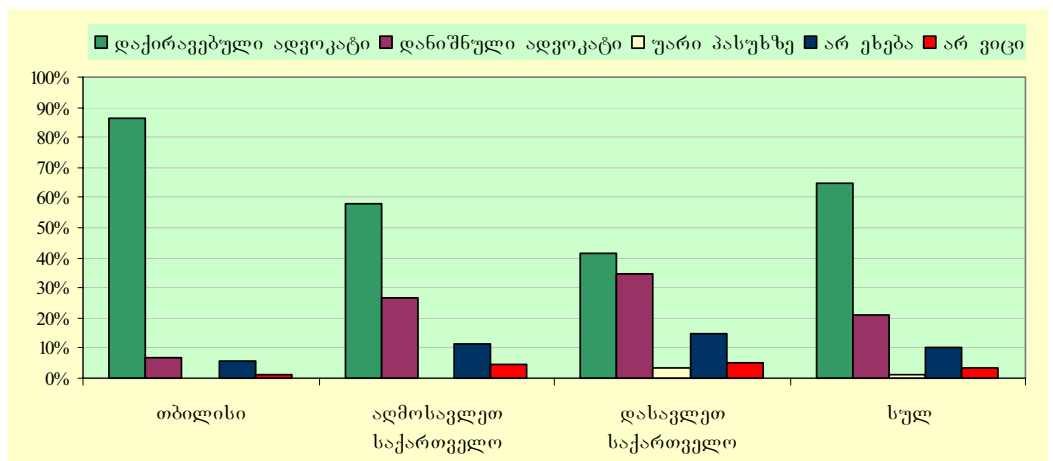
რეგიონალური  
ჭრილი

რაც შეეხება რეგიონებს, უნდა აღინიშნოს, რომ ადვოკატის დაქირავების შემთხვევები მნიშვნელოვნად უფრო ხშირია თბილისში (86.1%), ვიდრე აღმოსავლეთ და დასავლეთ საქართველოში (შესაბამისად, 57.7% და 41.6%). (იხ. სურათი №30)

რაც შეეხება დანიშნულ ადვოკატებს, სამივე რეგიონში მათი დანიშვნა ძირითადად სახელმწიფოს მიერ ხდება (რეგიონებს შორის სხვაობა არ არის სანდო). სავარაუდოა, რომ ასეთი სხვაობა რეგიონებს შორის განპირობებული იყოს მოსახლეობის ეკონომიკური მდგომარეობით. თბილისში, უფრო მეტ ოჯახს აქვს ადვოკატის დაქირავების ფინანსური შესაძლებლობა, ვიდრე სხვა რეგიონებში).

**სურათი №30**

**სასამართლო საქმის კატეგორია**



**3.2.2 მოსამართლის, ადვოკატისა და პროკურორის შეფასება**

**B10.** 5 ქულიან სკალაზე, როგორ შეაფასებდით ა) მოსამართლის ბ) ადვოკატის, გ) პროკურორის კომპეტენტურობას/ პროფესიონალიზმს?

ბოლო 5 წლის მანძილზე სასამართლო სისტემასთან ურთიერთობის გამოცდილების მქონე პირები მიიჩნევენ, რომ მათი ადვოკატები “კომპეტენტურები/პროფესიონალები” არიან (საშ.3.6), ხოლო მოსამართლეებსა და პროკურორებს კი “მეტ-ნაკლებად კომპეტენტურებად” აფასებენ (შესაბამისად, 3.2 და 3.0).

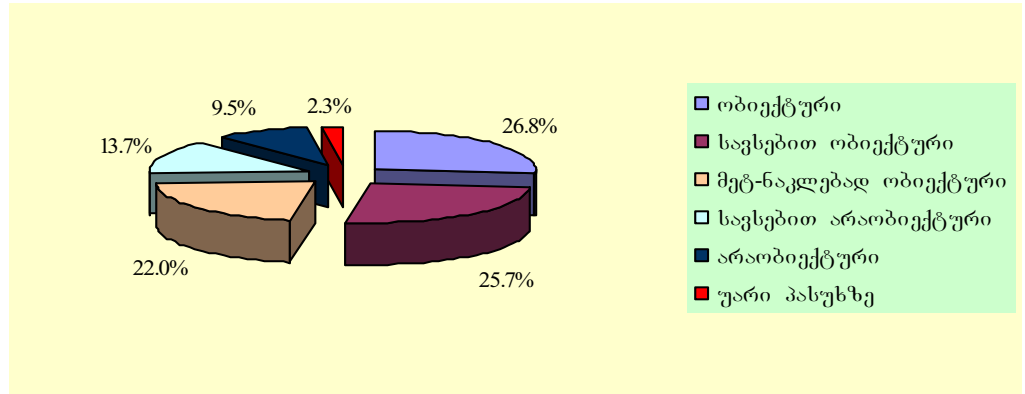
შეიძლება ითქვას, რომ ადვოკატების პროფესიონალიზმისა და კომპეტენტურობის მიმართ მოსახლეობის ნდობა მნიშვნელოვნად უფრო მაღალია, ვიდრე მოსამართლეებისა და პროკურორების მიმართ.

**B11.** 5 ქულიან სკალაზე როგორ შეაფასებდით მოსამართლის ობიექტურობას?

სასამართლო პროცესის გამოცდილების მქონეთა დიდი ნაწილი მოსამართლეებს “ობიექტურობად/საფასებით ობიექტურობად” მიიჩნევს (ჯამში 41.1%) (იხ. სურათი №31). თუმცა, 5 ქულიან სკალაზე, ყველა მონაცემის გათვალისწინებით, მოსამართლეთა ობიექტურობა საშუალო მაჩვენებლით შეფასდა (3.4 - ანუ “მეტ-ნაკლებად ობიექტური”).

**სურათი №31**

**მოსამართლის ობიექტურობის შეფასება**



**B12.** რატომ ფიქრობთ, რომ მოსამართლე მეტ-ნაკლებად ობიექტური ან არაობიექტური იყო?

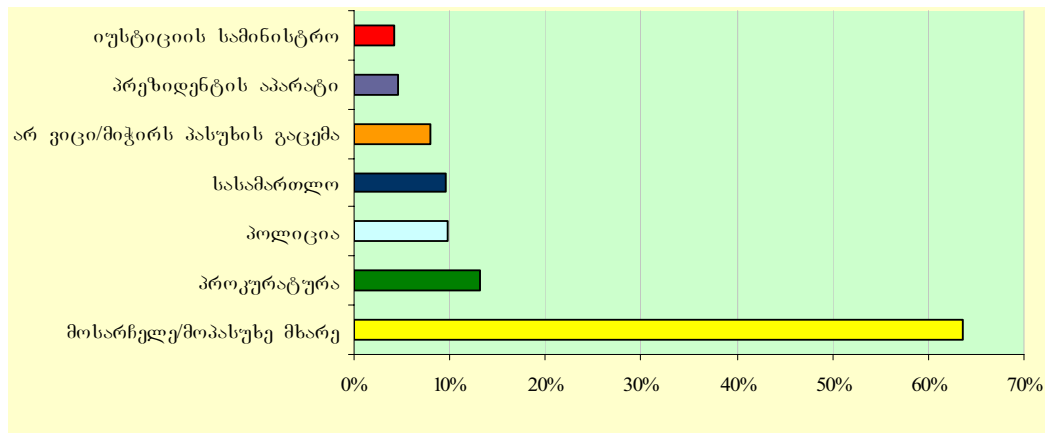
ისინი, ვინც მოსამართლეებს ნაკლებ ობიექტურობად/არაობიექტურობად მიიჩნევენ, ამის ძირითად მიზეზებად მოსამართლეზე განხორციელებულ ზეწოლას ან მის კორუმპირებულობას ასახელებენ (შესაბამისად, 40.8% და 36.5%).

**B13.** ვისი მხრიდან განიცდიდა მოსამართლე ზეწოლას?

მოსახლეობის აზრით, მოსამართლეები ყველაზე ხშირად ზეწოლას მოსარჩელე/მოპასუხე მხარეებისგან (63.7%) ან პროკურატურისგან (13.2%) განიცდიან, ყველაზე იშვიათად კი იუსტიციის სამინისტროსა და პრეზიდენტის აპარატისგან (შესაბამისად, 4.2% და 4.6%). (იხ. სურათი №32)

**სურათი №32**

**ვისი მხრიდან განიცდიდა მოსამართლე ზეწოლას**

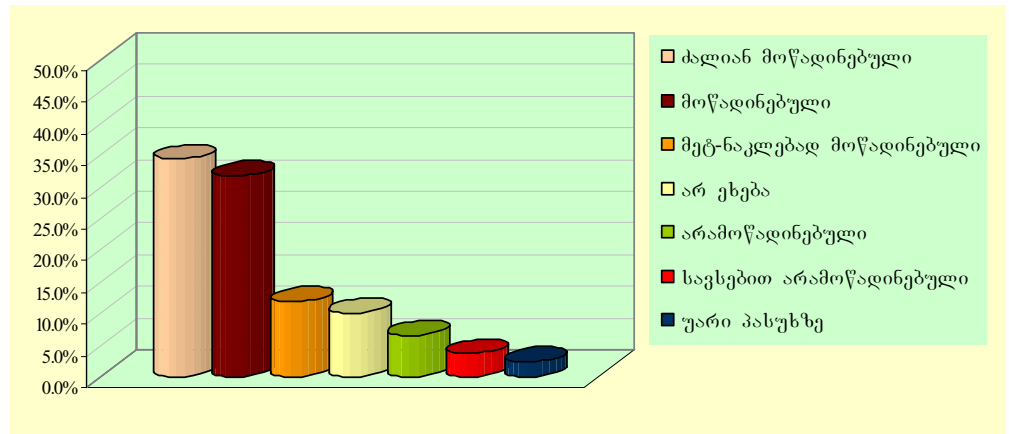


**B14.** 5 ქულიან სკალაზე როგორ შეაფასებდით ადვოკატის მოწადინებულობას?

სასამართლო პროცესის გამოცდილების მქონეთა დიდი ნაწილი თვლის, რომ მათი / მათი ახლობლების ადვოკატები სასამართლო პროცესზე “მოწადინებულები/ძალიან მოწადინებულები” იყვნენ (ჯამში 65.8%) (იხ. სურათი №33). ყველა მონაცემის გათვალისწინებით, 5 ქულიან სკალაზე, ადვოკატების მოწადინებულობა საშუალოზე მაღალი მაჩვენებლით შეფასდა (4 - ანუ “მოწადინებული”).

**სურათი №33**

ადვოკატის მოწადინებულობის შეფასება



**B15.** რატომ ფიქრობთ, რომ ადვოკატი მეტ-ნაკლებად მოწადინებული ან არამოწადინებული იყო?

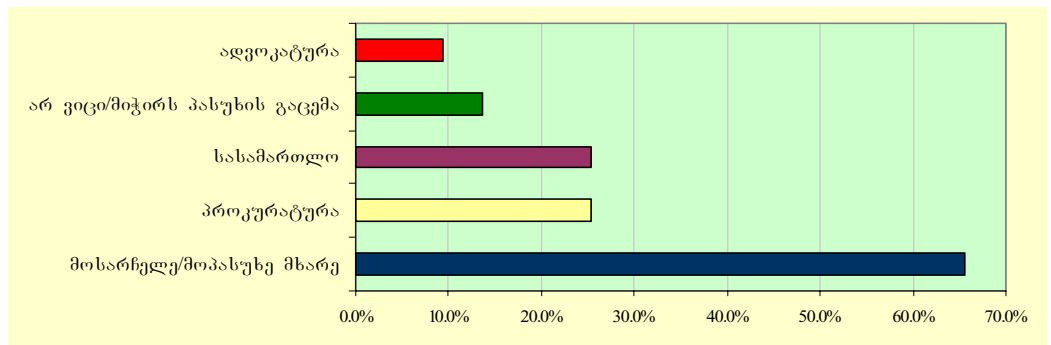
ის რესპონდენტები, ვინც ადვოკატებს ნაკლებად ან სავსებით არამოწადინებულებად მიიჩნევენ, ამის ძირითად მიზეზებად ადვოკატზე განხორციელებულ ზეწოლას ან მის კორუმპირებულობას ასახელებენ (შესაბამისად, 39.1% და 31.6%).

**B16.** ვისი მხრიდან განცდიდა ადვოკატი ზეწოლას?

მოსახლეობის აზრით, ადვოკატები ყველაზე ხშირად ზეწოლას მოსარჩელე/მოპასუხე მხარეებისგან (65.6%) განიცდიან. აღნიშნულ მაჩვენებელს კი პროკურატურისა და სასამართლოს მხრიდან ზეწოლის მაჩვენებლები მოსდევს (25,3% თითოეული). (იხ. სურათი №34)

**სურათი №34**

ვისი მხრიდან განიცდიდა ადვოკატი ზეწოლას

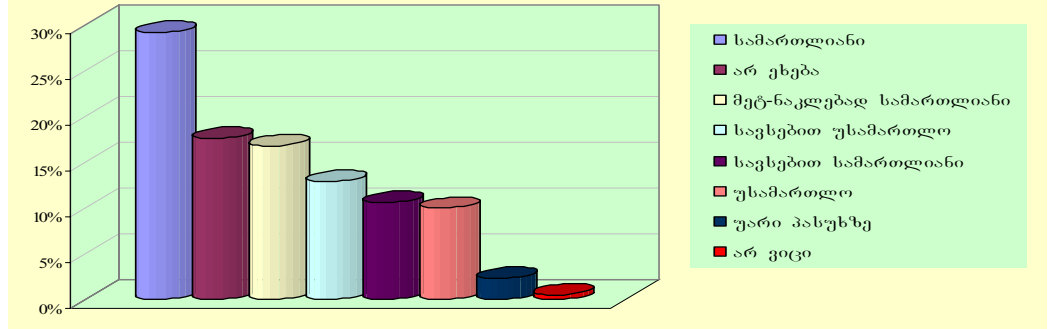


**B17.** 5 ქულიან სკალაზე როგორ შეაფასებდით პროკურორის სამართლიანობას?

სასამართლო პროცესის გამოცდილების მქონეთა მესამედზე მეტი თვლის, რომ პროკურორები “სამართლიანები/სავსებით სამართლიანები” იყვნენ (ჯამში 39.8%). 5 ქულიან სკალაზე, ყველა მონაცემის გათვალისწინებით, პროკურორთა სამართლიანობა საშუალო მაჩვენებლით შეფასდა (3.2 - ანუ “მეტ-ნაკლებად სამართლიანი”). (იხ. სურათი №35)

**სურათი №35**

**პროკურორის სამართლიანობის შეფასება**



**B18.** რატომ ფიქრობთ, რომ პროკურორი მეტ-ნაკლებად სამართლიანი ან არასამართლიანი იყო?

რეგიონალური  
ჭრილი

ისინი, ვინც პროკურორებს ნაკლებ ობიექტურებად ან არაობიექტურებად მიიჩნევენ, ამის ძირითად მიზეზად პროკურორებზე განხორციელებულ ზეწოლას ან მის კორუმპირებულობას ასახელებენ (შესაბამისად, 47.6% და 33.4%).

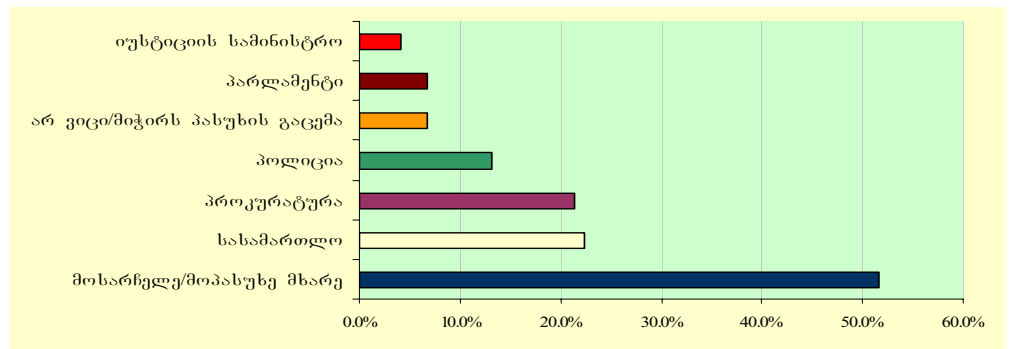
რეგიონების მიხედვით პროკურორების მიმართ აღნიშნული დამოკიდებულება მნიშვნელოვნად განსხვავებულია. კერძოდ, თბილისში მნიშვნელოვნად მეტია იმ მოსახლეობის წილი, ვინც პროკურორის არაობიექტურობას მასზე განხორციელებული ზეწოლით ხსნის. ხოლო დასავლეთ საქართველოში კი ყველაზე ნაკლები. ამასთან საინტერესოა, რომ დასავლეთ საქართველოში მოსამართლეთა არაობიექტურობის ძირითად მიზეზად, მათი საქმისადმი არაკეთილსინდისიერი / არაპროფესიონალური მიდგომა სახელდება – “ბოლომდე არ გამოიძია” (54%).

**B19.** ვისი მხრიდან განცდიდა პროკურორი ზეწოლას?

მოსახლეობის აზრით, პროკურორები, ისევე, როგორც მოსამართლეები და ადვოკატები ყველაზე ხშირად ზეწოლას მოსარჩელე/მოპასუხე მხარეებისგან (51.6%) განიცდიან. აღნიშნულ მაჩვენებელს კი სასამართლოს და პროკურატურის მხრიდან ზეწოლის მაჩვენებლები მოსდევს (შესაბამისად, 22,4% და 21,4%). (იხ. სურათი №36)

**სურათი №36**

**ვისი მხრიდან განიცდიდა პროკურორი ზეწოლას**



**B20.** ბოლო 5 წლის მანძილზე, გჭონიათ თუ არა სასამართლო პროცესით უკმაყოფილების დაფიქსირების მცდელობა?

რეგიონალური  
ჭრილი

ბოლო 5 წლის მანძილზე სასამართლო სისტემასთან ურთიერთობის გამოცდილების მქონე პირთა უმრავლესობას (96.4%) არასოდეს ჰქონია მცდელობა დაეფიქსირებინა სასამართლო პროცესით უკმაყოფილება.

აღნიშნული თვალსაზრისით, რეგიონებში განსხვავებული სურათია. კერძოდ, აღმოსავლეთ საქართველოში ყველაზე მეტია მათი წილი, ვინც სასამართლო პროცესით უკმაყოფილების დაფიქსირება სცადა (7.3%), დასავლეთ საქართველოში კი პირიქით - ყველაზე ნაკლები (1.5%).

**B21.** მოგცევს თუ არა თქვენი უკმაყოფილების დაფიქსირების უფლება? / **B22.** გამოიღო თუ არა რაიმე შედეგი თქვენმა ქმედებამ?

კვლევის მონაცემებით, სასამართლო პროცესით უკმაყოფილების დაფიქსირების უფლება მსურველთა მხოლოდ 50.2%-ს ეძლევა. ამასთან, ასეთი სახის პროტესტი შედეგიანი შემთხვევათა მხოლოდ 22.2%-შია.

### 3.2.3 სასამართლოსთან მომავალი ურთიერთობის განწყობები

**B23.** მომავალში რა შემთხვევაში მიმართავდით სასამართლოს?

რეგიონალური  
ჭრილი

კვლევის თანახმად, მოსახლეობის მიახლოებით მესამედი (32.8%) მაქსიმალურად ეცდებოდა სასამართლოსთვის თავის არიდებას, ხოლო მათი 15% - დავის გადასაჭრელად “არასოდეს” მიმართავდა მას.

თუმცა რეგიონებში, სასამართლოს მიმართ დამოკიდებულება მნიშვნელოვნად განსხვავებულია. კერძოდ, აღმოსავლეთ საქართველოსთან შედარებით (41.4%), თბილისსა და დასავლეთ საქართველოს მოსახლეობაში მნიშვნელოვნად მეტია მათი წილი, ვინც სასამართლოსათვის თავის არიდებას მაქსიმალურად შეეცდებოდა ან არასოდეს მიმართავდა მას (შესაბამისად, 52.7% და 50.9%). (იხ. სურათი №37)

სქესის ჭრილი

სასამართლოსათვის თავის არიდების ტენდენცია ქალებში, მამაკაცებთან შედარებით, მნიშვნელოვნად მაღალია. მაგალითად, “ნებისმიერი დავის გადასაწყვეტად” სასამართლოს მიმართავდა ქალების მხოლოდ 8.5%, მაშინ როცა მამაკაცებში ასეთი მოსაზრების მქონეთა წილი 11.4%-ს შეადგენს. ამასთან, მათი პროცენტი, ვინც სასამართლოს მაქსიმალურად თავს აარიდებდა ან არასოდეს მიმართავდა მას, ქალებში მნიშვნელოვნად მეტია ვიდრე მამაკაცებში – შესაბამისად, ჯამში 51.6% და 43.9%.

ასაკობრივი  
ჭრილი

36-დან 65 წლამდე ასაკობრივ დიაპაზონში, სასამართლოსათვის თავის არიდების მაჩვენებელი, ყველაზე მცირეა. 66 წლის და უფროსი ასაკის მოსახლეობაში აღნიშნული ტენდენცია შედარებით მაღალია, 18-35 წლამდე ახალგაზრდებში კი სასამართლოსადმი ნეგატიური განწყობა მაქსიმუმს აღწევს.

სურათი №37

რა შემთხვევაში მიმართავენ სასამართლოს

